

## Atelier : infections de la peau

Sandrine Quenan

Service de dermatologie et vénéréologie

HUG

10 février 2016

## Cas 1

### Flore cutanée

- La surface cutanée accueille env. 1mio de germes par cm<sup>2</sup>
- La flore résidente
  - Bactéries gram+ (*staphylococcus coagulase -*, *staph. aureus*, *streptococcus...*)
  - Levures lipophiles (*Malassezia spp (PV)*)
  - Parasites
- La flore transitoire
  - Germes arrivés par accident ou proximité

### Niches « écologiques »

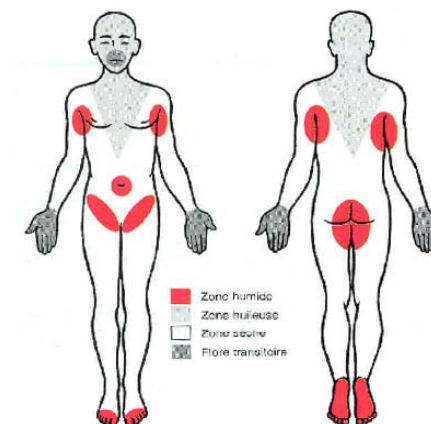


Fig. 3.22 – Trois « niches écologiques » pour les bactéries à la surface de la peau : les régions « sèches », « humides » et « huileuses ».

## Infections Bactériennes

- Facteurs prédisposants
  - Altérations de la barrière cutanée
  - Affections cutanées (eczéma, mycoses...)
  - Immunodépression

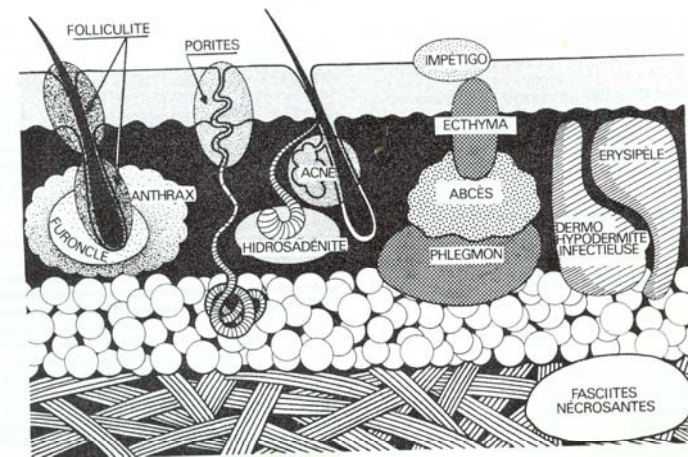
## Systèmes de défense cutanée

- Mécanique
  - Intégrité de la couche cornée
  - Renouvellement de la couche cornée
- Biochimique
  - Acidité de la peau (clivage AG)
  - Peptides antibiotiques sécrétés par kératinocytes

## Systèmes de défense cutanée

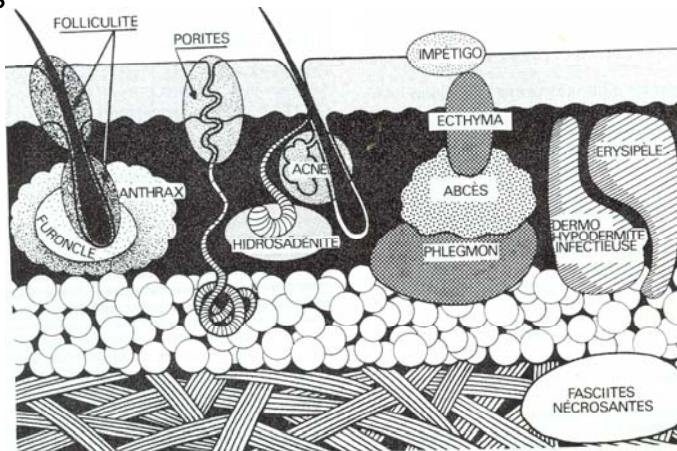
- Immunologique
  - Immunité humorale (Ig gl. sudoripares)
  - Immunité cellulaire (c. Langerhans)
- Compétition entre micro-organismes
  - « Occupation » du terrain
  - Substances sécrétées (enzymes bactériologiques, antibiotiques...)

## Sites des infections cutanées



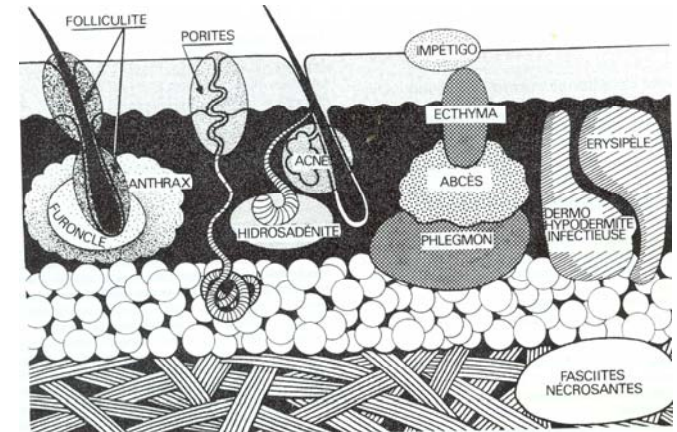
- **Infections cutanées superficielles:** (épiderme + derme)

- Impétigo
- Folliculites
- Furoncles
- Anthrax.



- **Infections cutanées profondes:** (fascia + plan musculaire)

- Erysipèle
- Dermo-hypodermite
- Fasciite nécrosante.



## Folliculites bactériennes

- **Définition**

Eruption aiguë, pustuleuse et douloureuse des follicules pileux due à *Staphylococcus aureus* et/ou streptocoque  $\beta$ -hémolytique

- **Diagnostic**

- **Pustules jaunâtres périfolliculaires, parfois douloureuses**

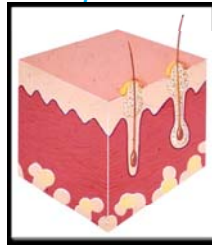
## Folliculites bactériennes

- **Facteurs prédisposants**

- **Pansements occlusifs, macération**
- **Rasage mécanique (barbe, bikini, jambes)**
- **Corticothérapie locale**

## Folliculites à pseudomonas:

- **Pseudomonas aeruginosa.**
- Contamination folliculaire par la fréquentation de *piscines, jacuzzi, sauna, jeux aquatiques mal décontaminés, Combinaisons de plongée et parfois maillots de bains.*
- Localisation: **tronc, fesses, MI**
- Délai 1 à 2 jours.
- Disparition 7 à 10 jours.
- Terrain fragilisé: immunodéprimé



## Cas 2

## Toxine Panton-Valentine

- Leucotoxine produite par le Staph. Aureus (**MRSA**>>**MSSA**).
- Responsable d'infections cutanées et pulmonaires sévères → morbidité ↑
- Autres complications:
  - Arthrites
  - Médiastinites
  - Ostéomyélites pelviennes
  - Thrombophlébites septiques

## Staph à Panton-Valentine



**Figure 4.** Etude de prévalence pour MRSA aux admissions des HUG entre janvier et août 2003

Cette carte nous indique la provenance (origine du patient ou séjour touristique) des patients porteurs de souches CA-MRSA.

- Les souches de *S. aureus* PVL positifs

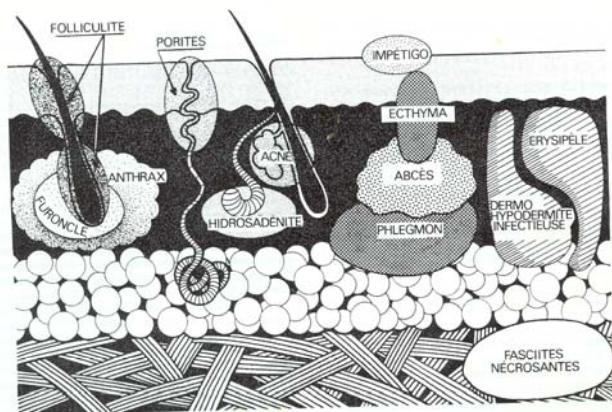
→ **Tropisme cutané marqué**

→ responsables d'**infections cutanées sévères**  
(furoncles, anthrax, abcès, dermohypodermite, fasciite nécrosante, impétigo)

## Facteurs de risque:

- **Drogues** I.V
- Activités **sportives** de groupe (contacts interhumains fréquents)
- Séjour en **prison** ou camp militaire
- **Homosexualité**
- **Transmission de MRSA PVL positif par des animaux domestiques** (chiens, chats, chevaux, oiseaux, etc.)  
→ «réservoirs»

## Prise en charge



## Infections cutanées superficielles à type de folliculites :

### 1- Eviction et prise en charge des facteurs favorisants:

- **Locaux:**
  - Frottement
  - Macération
  - Rasage
  - épilation
  - Traitement par dermocorticoïdes
  - Application de topiques irritants
- **Généraux:**
  - Obésité
  - Diabète
  - Déficit immunitaire congénital ou acquis
  - Insuffisance rénale

## 2- Application de produits antiseptiques 2 x/j:

- Chlorhexidine
- dérivés iodés
- hypochlorite de sodium
- hexamidine ou triclosan

## 3- Antibiotiques topiques:

- Acide fusidique
- Mupirocine
- Erythromycine
- Clindamycine
- Néomycine
- *Si atteinte plus profonde*  
→ AB systémique

## Infections à type de furoncle ou d'anthrax

1- Application de compresses humides et tièdes → favorise le drainage spontané de l'infection.

2- Si pas de drainage spontané + collection purulente → Incision avec drainage.

### 3- AB orale si:

- Furoncles multiples disséminés
- Terrain d'immunosuppression
- Diabète
- Localisation médio-faciale
- Anthrax
- Spt syst (état fébrile)

## Frottis bactériologique (Recherche de la toxine Panton-valentine):

- Episodes récidivants
- Evolution rapide des lésions
- Episode ne répondant pas à un traitement antibiotique classique (par exemple amoxiclav - Augmentin, céfuroxime Zinat)

## Infections cutanées à MRSA, PVL +

- Frottis bacterio
- Antibiogramme est essentiel :

Les souches communautaires de MRSA en Suisse, sont en général sensibles au **co-trimoxazole**, aux **quinolones** et à la **clindamycine**

- +/- **Excision chirurgicale** des lésions avec fermeture en 1ère intention

## Infections cutanées à MRSA, PVL +

- AB local ou systémique
- Ttt de décolonisation:
  - Toilette avec un *savon antiseptique* (chlorhexidine 4%, Hibiscrub) 1 x/j pdt 7j
  - Application d'une *pommade* (mupirocine, Bactroban) au niveau des fosses nasales, et ombilic 2 x/j pdt 7j

**NB:** Frottis de contrôle au niveau des fosses nasales après 1 mois.

## Infections cutanées à MRSA, PVL +

- Eventuel **isolement**, règles d'hygiène
- Recherche de **personnes colonisées** dans l'entourage :
  - **Frottis de contrôle** (nasal, ombilical et inguinal) de la famille et l'entourage proche du patient colonisé par MRSA
  - Si **résultats positifs** → débuter le même traitement en même temps que le patient.

## Cas 3

## Gale

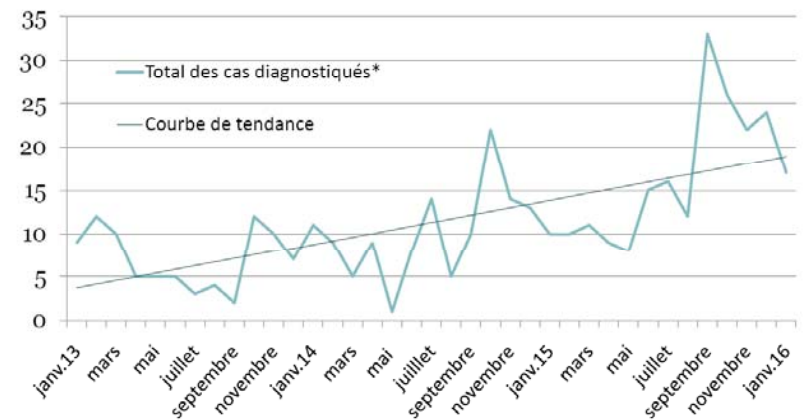
- **Définition**  
Eruption contagieuse, extrêmement prurigineuse, due à un acarien (**sarcopte**) qui sillonne dans le stratum corneum

# Gale

- **Prurit intense** (surtout nocturne)
- Transmission par contact intime (MST chez les adultes, soins quotidiens parentales chez les enfants, EMS)
- Sillons scabieux, lésions non spécifiques (papules, excoriations, croûtes)
  
- Topographie typique:
  - mains** (interdigital – sillons scabieux)
  - poignets**
  - général** (nodules scabieux)
  - seins**



Cas de gale en polyclinique de dermatologie des HUG de janvier 2013 à janvier 2016



\* Un cas pris en charge peut être une personne, une famille ou un groupe de personnes vivant sous le même toit.

N. Eicher, M. Michaud. Infirmières de santé publique 02.2016

# TRAITEMENT

## • TTT de choix:

- **Ivermectine per os** à 0,2 mg/kg (adultes et les enfants dont le poids > 15 kg).

- **Jour 0** : IVERMECTINE (Stromectol®)

→ en **1 prise** pendant le repas du soir de préférence.

→ Se doucher **après avoir attendu au moins 8 heures** (le lendemain matin) avec du savon

→ utiliser des linges de toilette et des vêtements propres.

- **Jour 14** : répéter le même traitement.

**NB:** Si plusieurs personnes sont concernées, il faut traiter de la même manière l'entourage.

## NB:

**Enfants < 15 kg et femme enceinte**

→ lyclear crème ou perméthrine pde 5% dans du cold cream.

**Il est important que toutes les personnes prennent le traitement en même temps**





### Où se procurer l'Ivermectine en cp et à quel prix?

Lieu	Forme	Délivré	Prix/cp	Coût total 1 personne 60 kg J1+J10 0,2 mg/kg x 2
Lausanne VD Pharmacie Internationale Golaz	Poudre Ivermectine conditionnée en gélule de 3 mg	Sur ordonnance au comptoir Ou demande de pharmacie de ville par fax (021 310 20 78) Coûts d'envoi (gratuit à 2CHF)	2mg : 2,90 CHF 3mg : 3,50 CHF 5 mg : 6 CHF 6mg : 6,90 CHF 15 mg : 13,80 CHF	24 CHF- 28 CHF Non remboursé
Genève Pharmacie Amavita plainpalais	Ivermectine gélule à 1mg, 3mg, 5mg, 6mg, 15mg, commandées à la Pharmacie Internationale de Lausanne	Sur ordonnance au comptoir	2mg : 4,70 CHF 3mg : 5,60 CHF 5mg : 9,60 CHF 6mg : 11 CHF 15 mg : 22 CHF	44CHF- 44,80 CHF Non remboursé
France voisine Pharmacie	Stromectol® cp 3mg (bte de 4 cp)	Sur ordonnance au comptoir	18 à 20 Euros les 4cp (*20 CHF-4cp)	40 Euros (~43CHF) Remboursé (secu+mutuelle)
Genève Pharmacie HUG	Stromectol® cp 3 mg	Dispensé à la consultation ambulatoire Policlinique de dermatovénérologie (HUG)	3mg : 11,80 CHF	94,40 CHF Non remboursé

**Information supplémentaire** : La pharmacie + des Fontaines à Carouge a toujours un stock de la préparation magistrale de Permethrin à 5%.

### Où se procurer la Permethrin 5% en pommade et à quel prix ?

Lieu	Forme	Délivré	Prix /cp	Coût total 2 tubes (J1+J10)
Genève Pharmacie de ville *	Lyclear® : Permethrin 5 % tube de 30 g	Sur ordonnance au comptoir Sur commande	23,50 CHF	47 CHF Non remboursé
Genève Pharmacie de ville *	Permethrin 5% 30 g préparation magistrale sur ordonnance médicale	Sur ordonnance au comptoir Sur commande	49,90 CHF	99,80 CHF Remboursé

\* Pharmacie des fontaines – 20 av Vibert – 022 342 88 22

## Décontamination des affaires personnelles

- Laver à **60°C** tous les vêtements, sous-vêtements et articles de literie récemment employés (**4-5 jours**).

- **Spray anti-acariens spécifique**: matelas, oreillers, couettes, le canapé, tapis, siège de voiture et les articles non lavables (**8 heures après la prise de l'Ivermectine**).

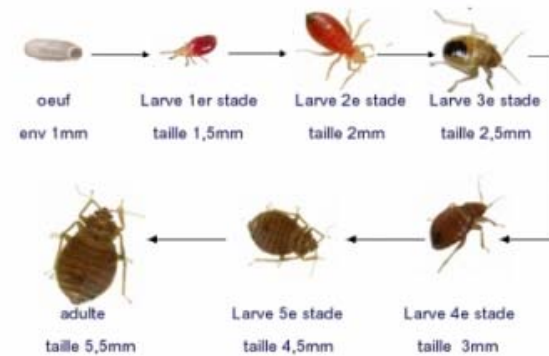
ex: SANYTOL® (environ 25 CHF)

-Attendre IMPERATIVEMENT au moins 12 h avant de réutiliser le matelas.

## Cas 4

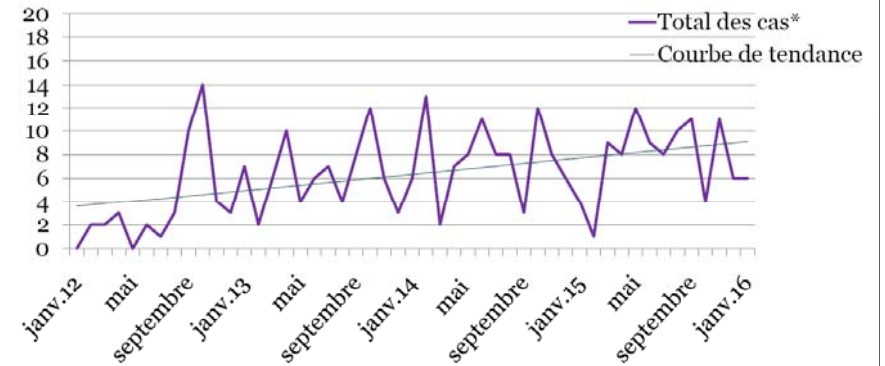
# Punaise de lit

## Cycle de vie de la punaise de lit



© AGO PROTECT

## Cas de punaises de lit en polyclinique de dermatologie des HUG de janvier 2012 à janvier 2016



\* Un cas pris en charge peut être une personne, une famille ou un groupe des personnes vivant sous le même toit.

N. Eicher, M. Michaud. Infirmières de santé publique 02.2016

## Méthode de lutte:

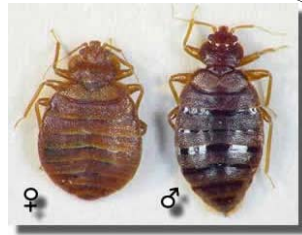
- 1- Interrogatoire épidémiologique/clinique
- 2- Recherche active de l'insecte
- 3- Désinfestation
- 4- Méthode de lutte
- 5- Prévention

## 1- Interrogatoire épidémiologique/clinique:

- Ancienneté des piques
- **Aspect clinique** (ex: bras droit → côté droit du lit)
- **Cibler les pièces infestées** (chambre des enfants, pièce de vie...)



## 2- Recherche active :



- Identification de l'insecte (Cimex lectularius)
- Recherche minutieuse et systématique des sites de propagation (punaise, œufs, traces de sang)
- Chambre à coucher et pièce de vie
- *Matelas, structure du lit, triangle à rideau et ourlet supérieur, objet proche du lit...*

## 3- Désinfestation:

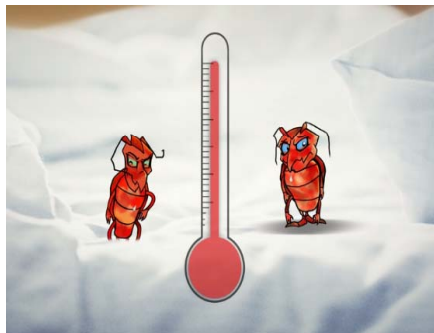


- Appel au **spécialiste**
- **Laver tous les objets en textile à 60°** (vêtements, linge de maison, rideaux, housses de canapé, peluches etc.)
- **Congeler à -23° au moins 72 h** (solution optimale)
- Passer l'**aspirateur** avec l'embout fin dans les endroits à risque. (nettoyer le conduit d'aspirateur et jeter le sac, fermé hermétiquement)
- **Nettoyer à la brosse** (recoins, plinthes pour éliminer les œufs et les nymphes difficilement détectables à l'oeil nu)

## 4- Méthode de lutte:

### Lutte Mécanique:

- **Aspiration avec embout de l'aspirateur** (nettoyer le conduit d'aspirateur et jeter le sac)
- Congélation à -20°C (48h)
- Lavage à la machine (> 60°C)
- Nettoyage à la vapeur (120°C)
- Nettoyage à la brosse
- **Attention au suppression de l'ameublement** (vide-grenier, dans la rue...)
- Chauffage du mobilier (>60°C)



**Lutte chimique:** (professionnel)

## Les coûts

- **Méthode chimique: 500- 1'000 CHF**  
(pour l'ensemble du traitement (2 passages) en fonction de la taille du logement)
- **Congélation en chambre froide: 200- 500 CHF**  
(selon le volume des biens à congeler)

## 5- Prévention:

- Lors du séjour dans un hôtel:
  - Examiner lit, matelas, coins...
- Au retour d'un voyage:
  - Lavage de tout le linge
  - Inspecter la valise
  - Douche, hygiène personnelle



### Liens utiles:

- [www.ge.ch/punaises-de-lit/doc/comment-les-reconnaitre.pdf](http://www.ge.ch/punaises-de-lit/doc/comment-les-reconnaitre.pdf)
- [www.ge.ch/punaises-de-lit/problemes-sante.asp](http://www.ge.ch/punaises-de-lit/problemes-sante.asp)

