

Le contexte domiciliaire : Un environnement propice à l'implantation de la pratique infirmière avancée

Marie Sarah DEROND (MSc) et Marie PICCOT CREZOLLET (MSc), infirmières spécialiste clinique, Centre des Pratiques Interprofessionnelles et des Pôles Cliniques, Institution genevoise de maintien à domicile (IMAD), Esplanade de Pont-Rouge 5, 1212 Grand-Lancy 1, Suisse

Introduction

- D'ici 2050, 25 % de la population aura + 65 ans, avec un cumul de facteurs de risque (nutrition, mobilité quotidienne, troubles cognitifs, etc.) nécessitant un recours à des soins spécifiques ^(1,2)
- Plus de 40 % des personnes de 75 ans et plus présentent des maladies multiples générant des problématiques de santé complexes ⁽³⁾
- L'approche des soins doit aujourd'hui évoluer vers une prise en charge « en santé » prioritairement à la maison ⁽²⁾
- La mission de l'IMAD est de favoriser le maintien à domicile des personnes et de préserver leur autonomie. Dans cette population, 24 % des situations sont complexes et 32 % à risque de complexité ⁽⁴⁾
- Les infirmières² de pratique avancée (IPA) répondent, grâce à leur expertise, aux nouveaux besoins dans les situations complexes ⁽⁵⁾
- A domicile, les IPA ont un impact positif sur la qualité de vie et la satisfaction des patients, la satisfaction des soignants et permettent une diminution des réadmissions hospitalières ⁽⁶⁾

1 Basé sur les données cliniques internes, 2022, IMAD
2 Le genre féminin est utilisé comme genre neutre

Objectif

Exposer les spécificités de la pratique avancée à domicile

Contexte

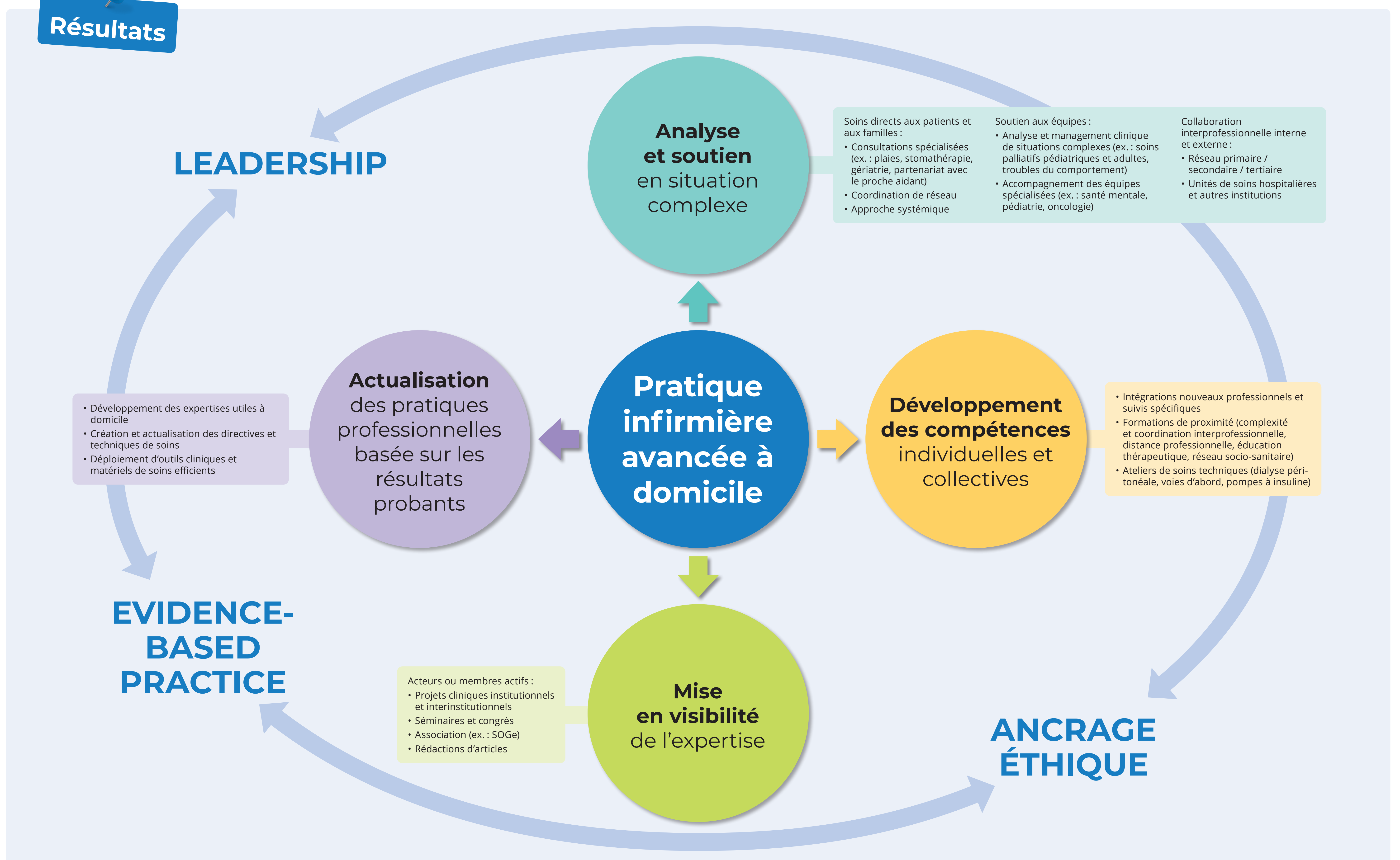
- Identification des enjeux de santé publique et des déterminants de la santé
- Considération des données cliniques et probantes
- Participation aux communautés de pratique
- Collaboration avec les managers institutionnels et les acteurs du terrain
- Partenariat avec le réseau socio-sanitaire fragmenté sur le canton

Compétences spécifiques pour répondre aux besoins complexes des patients et des proches aidants

Méthode

Analyse des pratiques domiciliaires actuelles en lien avec le modèle conceptuel de pratique infirmière avancée proposé par Hamric ⁽⁷⁾

Résultats



Discussion et Perspectives

- Les spécificités du contexte domiciliaire (réseau socio-sanitaire fragmenté, prise en soins de longue durée, soins dans le lieu de vie du patient, etc.) requièrent des compétences dans une approche systémique et spécialisée. Les IPA ayant une expertise domiciliaire détiennent ces compétences
- La réglementation du rôle des IPA et leur financement faciliteront leur intégration à domicile. Cette démarche renforcera le modèle de soin domiciliaire centré sur la sécurité des patients et la qualité des soins
- Une réflexion structurelle du système est en cours afin d'intégrer les nouveaux acteurs de la pratique avancée (infirmière praticienne spécialisée (IPS), ergothérapeute spécialiste clinique, diététicienne spécialiste clinique)
- L'académisation des pratiques (EBP, communication lors de congrès, rédaction d'articles scientifiques) rendra davantage visible l'expertise domiciliaire

Références bibliographiques :

- (1) Office Cantonal des Statistiques [en ligne]. Statistiques cantonales - République et canton de Genève, 2021. [cité le 20 sep 2023]. Disponible : https://statistique.ge.ch/domaines/01/01_04/tableaux.asp#4
- (2) Département de la santé et des mobilités, Département du territoire. Note de veille « Anticiper les impacts du vieillissement de la population sur les politiques publiques » [en ligne]. Genève : ge.ch ; 2022 [cité le 20 sep 2023]. Disponible : <https://www.ge.ch/document/27831/telecharger>
- (3) Office Fédéral de la Santé Publique [en ligne]. Maladies non transmissibles : Faits & chiffres, 2023. [cité le 20 sep 2023]. Disponible : <https://www.bag.admin.ch/bag/fr/home/zahlen-und-statistiken/zahlen-fakten-nichtuebertragbare-krankheiten.html>
- (4) Institution Genevoise de Maintien à Domicile [en ligne]. Mission et objectifs - imad - Aide et soins à domicile du canton de Genève, 2023. [cité le 20 sep 2023]. Disponible : <https://www.imad-ge.ch/organisation/mission-et-objectifs/>
- (5) APN-CH. Les rôles et les champs d'actions des infirmières et infirmiers de pratiques avancées APN - Etat de la réglementation [en ligne]. [cité le 20 sep 2023]. Disponible : <https://www.apn-ge.ch/>
- (6) Morilla-Herrera J.C, Garcia-Mayor S, Martín-Santos FJ, Kakrani Uttumchandani S, Leon Campos Á, Caro Bautista J, et al. A systematic review of the effectiveness and roles of advanced practice nursing in older people. Int J Nurs Stud. 1 janv 2016;53:290-307.
- (7) Tracy M, O'Grady ET, Hamric and Hanson's Advanced Practice Nursing: an integrative approach, 6 ed. Saint-Louis: Elsevier; 2019.

Pour tout complément d'information :
marie-sarah.derond@imad-ge.ch