

ArthUG 2023



Le mot du directeur

- 03 Le mot du directeur
- 05 Édito
- 06 Projets sur mesure
- 16 Musique
- 24 Expositions
- 30 Collections
- 34 Événements publics
et partenariats
- 40 Chiffres-clés

*Promouvoir l'art et la culture au sein
du milieu hospitalier*

Les philosophes de l'Antiquité le savaient déjà, les études en neurosciences l'ont prouvé : la contemplation d'une œuvre, la pratique artistique ou encore l'écoute de musique ont des effets bénéfiques sur notre bien-être mental et émotionnel. Ces activités stimulent nos sens, nourrissent notre imagination et apaisent notre esprit, contribuant ainsi à notre équilibre émotionnel et mental.

Durant la pandémie, l'absence de manifestations culturelles a mis en lumière l'essence vitale de l'art et de la culture. Ils éveillent à la richesse de chaque individu et de son environnement, facilitant la communication, la rencontre avec autrui et avec soi-même.

Depuis un quart de siècle, notre engagement pour la promotion de l'expression artistique au sein de notre institution hospitalière est primordial. En offrant à nos patients et patientes bien plus que des soins médicaux, nous intégrons l'art et la culture dans toutes les dimensions de la vie hospitalière, contribuant à créer un environnement de soins plus inclusif et humain.

Notre engagement en faveur de l'art et de la culture dans le milieu hospitalier témoigne de notre volonté de placer le bien-être et la guérison au premier plan. Convaincus que chaque individu mérite un environnement de soins holistique, nous continuons à œuvrer pour une intégration pleine et entière des dimensions physiques, psychologiques et culturelles de la guérison.

Bertrand Levrat
Directeur général des HUG

Édito

ArthUG fête ses 25 ans !

Cette année 2023 marque le 25^e anniversaire de la création du Service des affaires culturelles des Hôpitaux universitaires de Genève. Ces 25 années ont été le théâtre de nombreux défis et d'expériences enrichissantes. De la publication d'ouvrages sur l'art à l'hôpital et des réalisations avec et pour les équipes médico-soignantes, aux projets artistiques au chevet des patientes et des patients, le service a évolué dans une dynamique similaire à celle de l'Hôpital. L'art s'est intégré dans une pratique des soins de plus en plus holistique.

Nous sommes fiers et fières du chemin parcouru et exprimons notre profonde gratitude envers tous les collaborateurs et collaboratrices ainsi que la Direction générale pour leur soutien et leur confiance. Nous nous réjouissons de saisir les nombreuses opportunités qui se présentent, notamment dans l'application des recommandations de l'Organisation mondiale de la santé sur l'importance de l'art et de la culture pour notre bien-être physique et mental.

En 2023, nous avons renforcé cette approche. En particulier avec

l'ouverture de la Maison de l'enfance et de l'adolescence où l'architecture, l'art et la culture créent un environnement chaleureux et propice aux thérapies pour les jeunes. En parallèle, un projet pilote d'artothèque en médecine palliative a été mis en place, favorisant la personnalisation de la prise en charge de la patientèle.

Nous avons également entrepris une refonte complète du site arthug.ch et migré l'ensemble des données des collections d'œuvres et d'objets anciens liés à la médecine vers un nouvel outil de gestion. Ceci dans le but de rendre ce patrimoine plus facilement accessible à un large public. Nous remercions chaleureusement les acteurs et actrices culturelles et les artistes qui, par leur passion, leur enthousiasme et leur énergie, contribuent à faire des HUG un lieu accueillant et vibrant où la vie palpite.

À écouter Pulsations podcast:
l'art et la culture à l'hôpital

Michèle Lechevalier
Responsable
culturelle ArthUG



plate 2

Ouch!
Aïe!
Aïe!

5/20

T. Morgan 2000

Projets sur mesure

Depuis quelques années, l'équipe d'ArtHUG observe une augmentation des demandes des services pour intégrer l'art dans leurs pratiques professionnelles. Une croissance réjouissante. L'expertise et le réseau d'ArtHUG favorisent la cocréation de projets sur mesure avec les équipes médico-soignantes. Cette approche pluridisciplinaire encourage une prise en charge plus globale des soins, où l'art joue un rôle essentiel aux côtés de la médecine. En plaçant le bien-être et le confort au centre des préoccupations médicales, elle ouvre de nouvelles perspectives sur l'amélioration de la prise en charge des personnes hospitalisées. Chaque projet est spécifique à chaque service et conçu pour un public bien distinct. Cette année, deux projets pilotes ont débuté en collaboration avec le Service de médecine palliative: une artothèque avec la collection des œuvres d'art des HUG et des rencontres avec le Musée Ariana.



Art, soins et cité Nicolas Havette

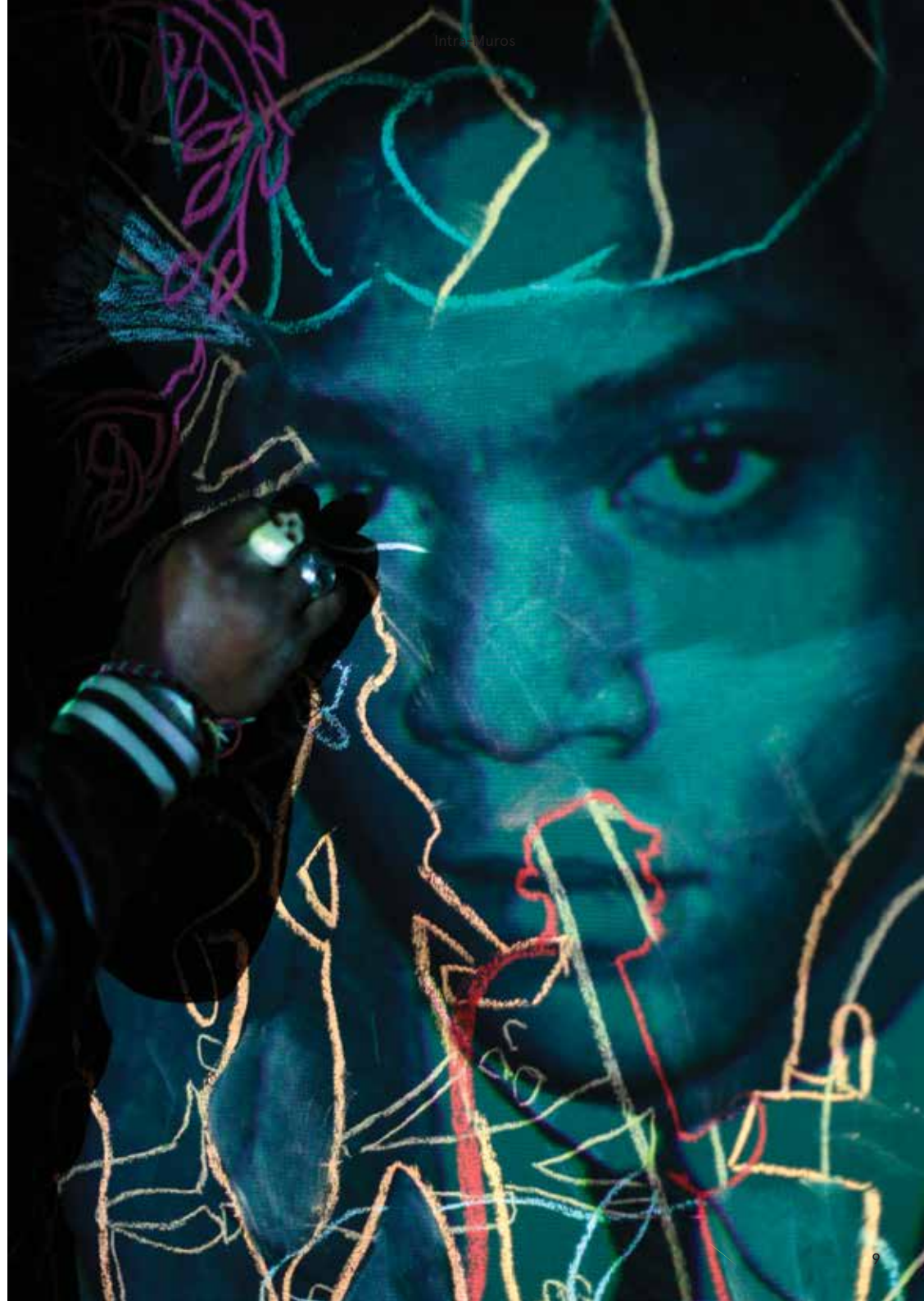
Dans le cadre des Journées sociétales des entreprises (RSE), la manufacture d'horlogerie Roger Dubuis a proposé à son personnel la création d'une œuvre participative, en collaboration avec deux unités du Département de psychiatrie et en partenariat avec la Fondation Paint a Smile. Laetitia Emin-Moutier, art-thérapeute, a su fédérer les équipes et la patientèle autour de ce projet. Le principe est simple, Nicolas Havette installe de grands panneaux peints en noir mat dans un espace plongé dans la pénombre, invitant ensuite les participantes et participants à projeter les images choisies à l'aide de vidéo projecteurs, puis à les décalquer à la craie ou aux pastels. Les traits ainsi ajoutés se superposent, mêlant souvenirs et expériences, avec l'intervention finale de l'artiste pour équilibrer l'ensemble. Cette fresque participative visait à renforcer la cohésion et la créativité des équipes, à développer un sentiment de communauté, à impliquer chacun et chacune dans la décoration des espaces

et bien sûr, à s'amuser ! Nicolas Havette a adapté sa pratique artistique pour répondre aux enjeux sociétaux, tels que la cohésion sociale, l'appropriation de notre environnement et le partage. Environ trente personnes de la manufacture Roger Dubuis, une vingtaine de patients et patientes et le personnel médico-soignant ont participé à cette réalisation. Les photographies de ces œuvres décorent désormais les espaces communs du service. Magnifique résultat entre un lieu de soins, une fondation et une manufacture horlogère orchestré par un artiste qui a su créer avec l'imagination collective.

« Les soignants ont eux aussi besoin de s'évader, en fait ça leur fait du bien autant qu'aux patients... voire plus. Et cela m'a surpris ! »

Nicolas Havette, artiste

Hôpital de psychiatrie
06.2023



Résidence artistique Romain Legros

Romain Legros, architecte paysagiste, a invité les patientes et patients du domaine de Belle-Ideé à participer à la réhabilitation du kiosque en bois, un lieu de rencontre très apprécié. Ce projet de coconception et de coconstruction permet à la patientèle d'expérimenter et de contribuer à cette transformation lors d'ateliers collaboratifs. L'objectif est de les encourager à sortir d'une approche passive de contemplation pour s'approprier activement cet espace. Le bois utilisé pour cette rénovation est issu d'un chêne centenaire, abattu lors d'une tempête sur le domaine. Le tronc et les

branches ont été sciés sur place, dans une optique de réutilisation des matières premières de proximité.

Ce projet collaboratif a été réalisé avec le Centre Nicolas Bouvier, le Secteur jardins et la scierie mobile « Les deux rivières ».

Initié en 2021, mis en pause lors de la pandémie de Covid et finalisé 2023.

Hôpital de psychiatrie
Centre Nicolas Bouvier

La machine dans la forêt

La machine dans la forêt est un spectacle poétique sur les souvenirs d'enfance mêlant textes, immersion visuelle et interludes musicaux. Il a été proposé aux patients et patientes de l'Hôpital de Loëx, en collaboration avec le Service

d'animation. Le texte d'Alexandra Doublet a été interprété par Anne Sée de AD compagnie.

Hôpital de Loëx
25.01.2023



ArtPAL

Un projet pilote d'artothèque en médecine palliative.

Le projet ArtPAL offre aux patients et patientes la possibilité de choisir une œuvre d'art de la collection des HUG, afin de personnaliser leur chambre et les accompagner pendant leur séjour. Chaque semaine, Cristina Anzules, médiatrice culturelle, présente un catalogue d'œuvres aux personnes récemment hospitalisées. Après des discussions et des échanges, l'œuvre choisie est installée dans la chambre. Toutes les œuvres disponibles sont exposées dans les couloirs et visibles par tous les publics. Cette initiative favorise la communication en dehors du contexte des soins et permet une évasion ainsi qu'une expérience humaine d'excellence. Ce projet pilote a été coconstruit avec les équipes médico-soignantes et des patients et patientes partenaires. En 2024, ArtPAL sera étendu aux 30 chambres de l'Hôpital de Bellerive. Soutenu par la Fondation privée des HUG,

ce projet fait l'objet d'une étude auprès des personnes hospitalisées et des équipes médico-soignantes.
« *Proposer le choix d'une œuvre personnalisée permet d'utiliser le support de l'art pour exprimer, voire stimuler, les émotions ressenties par les personnes malades et en fin de vie. C'est un moyen de les aider à raviver leurs souvenirs, leur identité, et surtout de créer un dialogue avec leurs proches et le personnel soignant sur le vécu du moment présent, tout en évitant de parler de la maladie. Je suis convaincu que ce projet apporte de la douceur dans le quotidien des personnes hospitalisées. Les premiers retours des médiatrices qui ont rencontré les personnes malades confirment l'importance d'ArtPAL.* »
Jean-Pierre Guye, patient partenaire

8 patients et patientes
20 œuvres à choix
Clinique de Joli-Mont
Depuis le 01.10.2023



Voyage et céramique

Le Musée Ariana, spécialisé dans la céramique et le verre en Suisse, a développé un projet pour les patients et patientes des unités de médecine palliative de la Clinique de Joli-Mont et de l'Hôpital de Bellerive. Anne-Sophie Kreis, médiatrice culturelle, et Isabelle Payot Wunderli, chargée de projets, y ont apporté une mallette d'objets en céramique variés : porcelaines, faiences, assiettes et bols provenant du monde entier, ainsi qu'une carte du monde. Elles ont ensuite partagé les histoires liées à ces objets avec les personnes hospitalisées pour leur offrir un moment d'évasion.

La Dre Lisa Hentsch, médecin adjointe du Service de médecine palliative et initiatrice du projet, a souligné

l'importance des souvenirs de voyages pour les personnes en fin de vie.
« *À l'heure du bilan, les patients et patientes évoquent ces souvenirs et expriment leur regret de ne plus pouvoir voyager. Davantage que l'art en tant que tel, c'est ce que la personne peut apprendre d'elle-même à travers lui qui est intéressant.* »
Malgré les défis liés à l'état de santé de la patientèle, ce projet a créé des moments d'échanges émotionnellement intenses lors des rencontres avec les patients, les patientes et, parfois, leurs familles. (image ci-contre)

Hôpital de Bellerive et Clinique de Joli-Mont
03.2023-11.2023





Artopie

Artopie, moteur d'expérience artistique

Depuis sa création en 2018, Artopie est le moteur d'expériences artistiques et culturelles pour différentes unités du Service de psychiatrie de l'enfant et de l'adolescent (SPEA). Son objectif est de proposer et d'inventer, avec les équipes médico-soignantes, de nouvelles formes de soins.

Depuis août 2023, la Fondation Convergences poursuit le développement de ce concept novateur au sein de la Maison de l'enfance et de l'adolescence (MEA). Il convient de noter que la MEA a été spécialement conçue pour offrir une nouvelle perspective sur la psychiatrie, en s'ouvrant davantage à la cité. Créée par les HUG, la Fondation Convergences vise à offrir une expérience positive de l'hôpital où le séjour n'est pas synonyme d'isolement. Elle fait rentrer la ville dans l'hôpital, et l'hôpital dans la ville, par un programme d'actions et d'interventions culturelles, artistiques, scientifiques, architecturales et technologiques. fondationconvergences.ch

Festival du film et forum international sur les droits humains (FIFDH)

Les jeunes patientes et patients du Service de psychiatrie de l'enfant et de l'adolescent ont participé à trois projections dans le cadre du Festival du film et forum international sur les droits humains (FIFDH). Au-delà des films présentés, les jeunes ont rencontré et échangé avec les réalisateurs et les réalisatrices et les protagonistes. À l'issue des projections, les participantes et participants ont constitué un jury spécial et décerné un prix au meilleur film. Cette année, le prix Artopie a été remis au film :

« Je Suis Noires »
De Juliana Fanjul et Rachel M'Bon Suisse,
52'
Maison de l'enfance et de l'adolescence
02.2023

« Nous décernons le prix Artopie au film *Je suis Noires*, car il défend une cause actuelle et intergénérationnelle, un thème connu de toutes et tous mais qui n'est pas assez discuté, surtout à Genève et en Suisse », a souligné le jury.

Bioscope

Un atelier sur le thème de la sexualité a été mis en place pour les unités du Service de psychiatrie de l'enfant et de l'adolescent, organisé par le Bioscope. Les jeunes ont eu l'occasion d'explorer le développement biologique du sexe, ses variations anatomiques, ainsi que son rôle dans le plaisir sexuel. En se mettant dans le rôle d'une famille fictive, les groupes ont examiné le développement du sexe biologique (génétique, gonadique,

phénotypique) afin de déterminer, puis de créer avec de la pâte à modeler les organes génitaux du futur enfant. L'atelier aborde de manière multidisciplinaire et inclusive les enjeux sociaux liés aux organes génitaux masculins, féminins et intersexes, notamment les inégalités, les mythes, les tabous et les violences.

Maison de l'enfance et de l'adolescence
28-29.03.2023

La Maison de la créativité

Artopie a organisé pour les jeunes patients et patientes et leurs proches une journée d'exploration à la Maison de la créativité. Toutes et tous ont eu l'opportunité de découvrir huit espaces dédiés à des activités créatives et autonomes. De plus, une animatrice a guidé les enfants dans une aventure à

la recherche d'une carte magique. La journée s'est poursuivie par un pique-nique en plein air sous le soleil, suivie de jeux libres à l'extérieur (image ci-contre).

Maison de la créativité
04.05.2023

Musique

« Ce piano m'a sauvé pendant mon séjour en psychiatrie. » « Je n'avais plus joué depuis 10 ans, quel bonheur. » « Ma fille pouvait répéter ses leçons à l'hôpital. » Tous ces témoignages mettent en évidence l'importance de la musique à l'hôpital. Pour répondre à ce besoin, 26 pianos sont en libre-service sur de nombreux sites des HUG, offrant ainsi à un large public des moments de réconfort, de douceur et de joie. Grâce à ces installations, l'hôpital devient soudain un espace plus chaleureux et plus accueillant.



Concerts de la saison

Du concert public, sur la terrasse Opéra, au récital intime, au chevet de la personne hospitalisée, la programmation musicale des HUG est menée avec brio par Laure Zaugg et Sylvain Leutwyler de l'association Les Concerts du Cœur genevois. 34 interventions musicales ont été organisées cette année, toujours de grande qualité et adaptées à chaque lieu de soins.

Sébastien Robles et Zhang-Xiang Shi (HEM)

24.01.23
Hôpital des Trois-Chêne, dans les unités

Laureline Rolland (HEM)

26.01.23
HUG, Division privée

Wonderbrass, Eric Meier et Coline Barbaray (HEM)

29.01.23
Hôpital de Bellerive, cafétéria

La Fille qui chante

14.02.23
Clinique de Joli-Mont, espace Gardenias

Grain de Celte

04.04.23
Hôpital des Trois-Chêne, dans les unités

Quatuor de l'Ensemble instrumental romand

26.04.23
Hôpital des enfants, dans les unités

Nathan Alexandre Zürcher

21.05.23
Hôpital de Bellerive, cafétéria et dans les unités

Duo Serenata

26.05.23
Clinique de Joli-Mont, espace Gardenias

Gadjestic

20.06.23
Hôpital de Bellerive, jardin
image ci-contre

Cádiz

22.06.23
Hôpital des Trois-Chêne, dans les unités

La fille qui chante

22.06.23
HUG, vestiaires du personnel

Geneva International String Academy

04.07.23
Clinique de Joli-Mont, espace Gardenias

Un Chant Un Sourire (Sova Gospel Choir)

29.09.23
HUG
Auditoire Marcel Jenny, terrasse Opéra et dans les unités

Sophie Solo

13.10.23
Clinique de Joli-Mont, espace Gardenias



Gadjestic, © Ariane Mawaffo

La Fabrique À Sons

08.12.23
Hôpital des enfants, dans les unités

Margot Plantevin

10.12.23
Hôpital de Bellerive, cafétéria

Margot Plantevin

12.12.23
Hôpital des Trois-Chêne, dans les unités

Duo N'importe Quoi

17.12.23
Hôpital de Bellerive, cafétéria

Margot Plantevin

18.12.23
Hôpital de Loëx, salle à manger

Sova Gospel Choir

21.12.23
Hôpital de psychiatrie, Centre Nicolas Bouvier

Programme spécial à l'Hôpital Beau-séjour

Cette année, une attention particulière est portée aux patients et patientes de l'Hôpital Beau-Séjour en rénovation. ArthUG a souhaité leur proposer un concert tous les derniers samedis du mois au snack.

**Maja Kralj, Alice Brandao,
Antonin Jaccard et
Gabriel Michaud (HEM)**
28.01.23

Quatuor Amapola
27.05.23

Sébastien Gabriel
17.06.23

Nyna Loren
25.02.23

Lilting Banshees
26.08.23

Envie ZZAJ
25.03.23

Nikan Ompa
30.09.23

Long John Brothers
29.04.23

Midi en musique

Un concert par mois sur la terrasse Opéra des HUG durant la période estivale

Daniel Leveillé Quartet
26.05.23
Image ci-contre

Son Hermanas
25.08.23

Nyna Loren
23.06.23

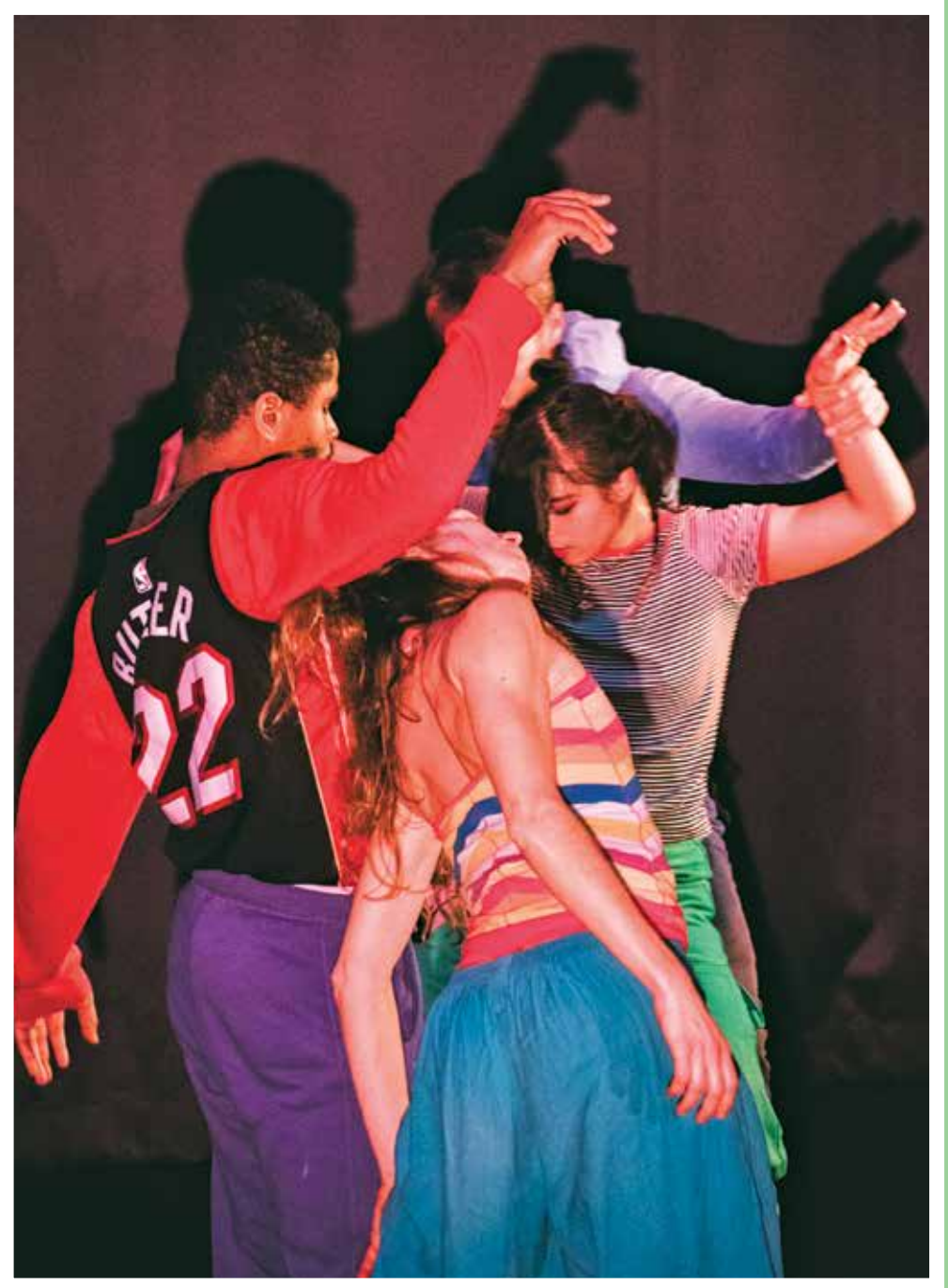
Gofefo Konaté Band
22.09.23

Mimoji
28.07.23



Expositions

Cinq expositions ont marqué cette année, toutes liées à des projets institutionnels et ouvertes au public. Elles ont démontré comment l'art devient le témoin de pratiques professionnelles. L'exposition collective *Racines* ouvre la thématique des événements 2024 qui explorera l'invisible, les liens et les connexions.





Impermanence, ©Gwenola de Muralt

Dolor

Gwenola de Muralt et Katarína Kúdelová

À l'occasion du 20^e anniversaire du Réseau douleur des HUG, les œuvres de Gwenola de Muralt et de Katarína Kúdelová ont été exposées. À travers leurs créations, ces deux artistes partagent leur perception de la douleur. « Impermanence », une série de photographies en noir et blanc de Gwenola, évoque la notion de présence et d'absence. « À bras raccourcis » de

Katarína, une série de cinq modules de dessins animés par un système de pivot, aborde la douleur fantôme et son invisibilité pour autrui. Cette œuvre fait partie de la collection des HUG.

HUG
Devant l'auditoire Marcel Jenny
et à l'accueil
07.03-04.09.2023

Urgences hospitalières: une nouvelle ère au sein des HUG

Durant quatre années tumultueuses, les équipes des urgences adultes ont navigué au rythme des neuf déménagements, au gré du projet de rénovation et de réorganisation des urgences (PRRU). À l'occasion de l'inauguration des nouveaux locaux, les HUG ont mandaté le photographe David Nicolas Parel, pour rendre hommage à la relation unique entre le personnel médico-soignant et les personnes soignées. Ses photographies

mettent en lumière l'engagement de toutes et tous, y compris des travailleurs du chantier et des nettoyeurs et nettoyeuses. Cette exposition invite le public à mieux comprendre les défis quotidiens auxquels ces équipes sont confrontées.

HUG
Couloir Opéra Food
03.10-31.12.23



©David Nicolas Parel

Corps – Accords

Loïc Vandenhelsken, infirmier en psychiatrie, et la chorégraphe Olivia Ortega, de l'Association Autotrophe, ont animé pendant sept mois des ateliers d'improvisation artistique pour les patients et patientes du Programme d'intégration communautaire. Ces ateliers ont d'abord eu lieu au sein d'une unité ambulatoire des HUG, puis dans une salle de répétition du Grütli à Genève. Intitulé « Corps – Accords », le projet visait à accompagner des jeunes souffrant de troubles psychiques, à travers une exploration de la danse, de la musique et de la vidéo. Ces jeunes

ont participé à la création d'un projet commun impliquant à la fois le personnel soignant, les patientes, les patients et les chorégraphes. Les résultats des ateliers ont été présentés lors d'une représentation à la salle de spectacle Ajuriaguerra, sur le domaine de Belle-Idée. Ils ont également donné lieu à une série de photographies réalisées par Camille Labbé exposées au Centre d'animation Nicolas Bouvier.

Hôpital de psychiatrie
Centre Nicolas Bouvier
05.10-31.12.23

Rêvons ensemble du futur

Une partie des œuvres issues de l'exposition collective du personnel de 2022 a décoré les murs de l'Hôpital de Loëx.

Hôpital de Loëx
20.03.23-06.03.24



Racines L'expo collective des HUG

Pour la deuxième année consécutive, ArHUG a invité les collaborateurs et collaboratrices des HUG à exprimer leur créativité à travers une exposition collective. L'édition 23-24 explore le thème « Racines ». Au sens premier, les racines fournissent aux végétaux les nutriments nécessaires à leur croissance, créant ainsi des liens entre eux. On peut établir une analogie avec la complexité de notre réseau sanguin ou neuronal. Mais le mot « racine » véhicule également de nombreuses autres significations,

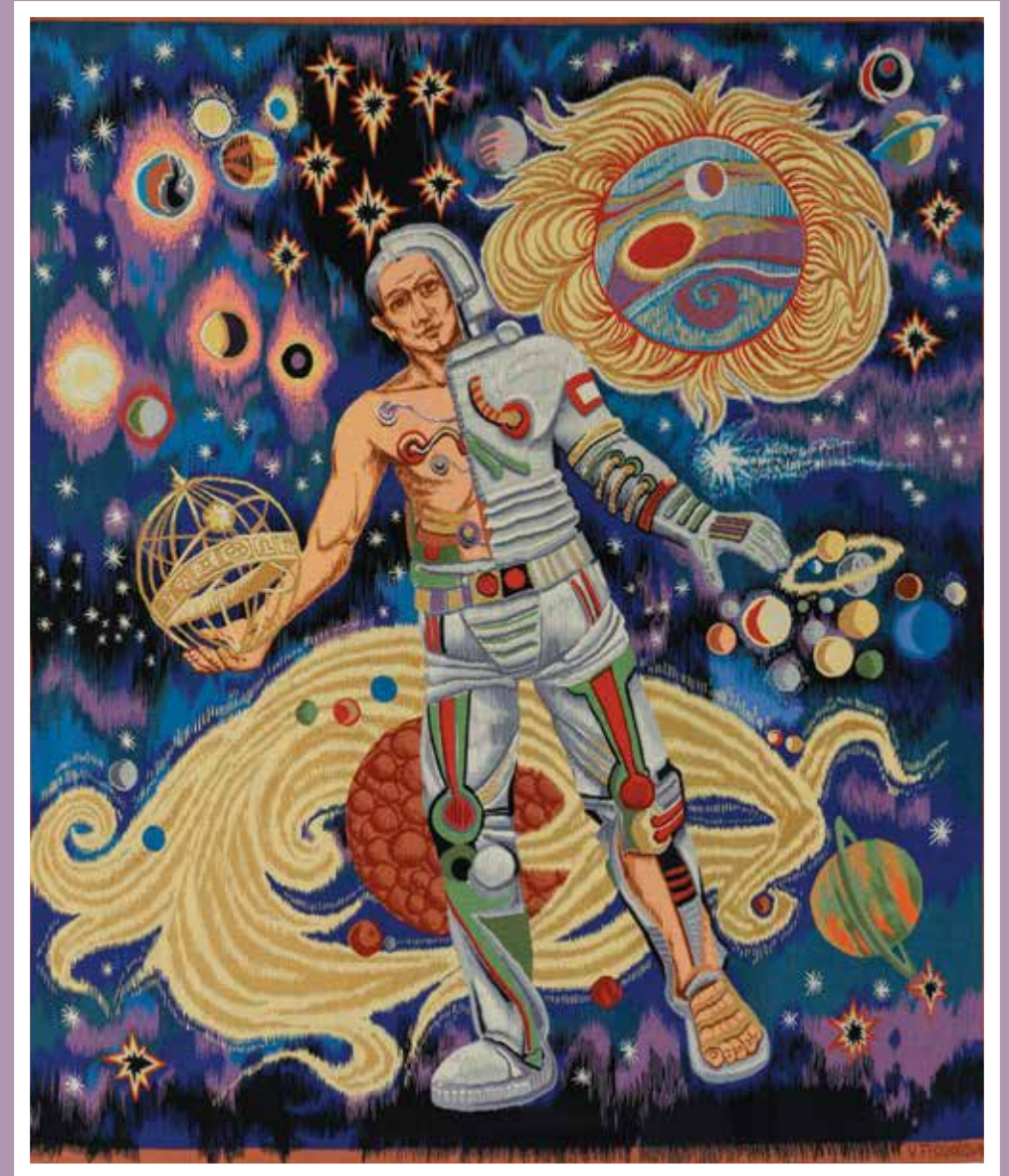
linguistiques ou mathématiques. Symboliquement, il évoque nos origines, notre histoire et nos traditions, nous enracinant dans notre présent et notre culture. Cette exposition rappelle aussi que nous sommes toutes et tous interdépendants.

HUG
Devant l'auditoire Marcel Jenny et à l'accueil
01.12.23-29.02.24

Collections

Cette année marque un grand changement dans la gestion des données des collections des HUG. Les inventaires des collections ont été migrés sur Museum Plus, un outil professionnel spécialement conçu pour les institutions culturelles. Grâce à un large éventail de fonctionnalités spécifiques et une version web pour une consultation par le public, les collections d'œuvres d'art, d'anciens instruments de la médecine et les archives photographiques bénéficient d'une meilleure visibilité. Dans un hôpital public, la gestion d'une collection patrimoniale institutionnelle constitue une tâche complexe. Elle requiert une expertise et un engagement continu pour assurer la préservation, la sécurité et la mise en valeur des œuvres. La décoration des services médicaux avec des œuvres d'art nécessite également un important travail préalable : visites sur place et discussions avec les équipes, vérification de l'état des œuvres sélectionnées, encadrements ou remplacement des cadres, mise à jour de l'inventaire et création de fiches de prêt. Sans oublier l'emballage, le transport et l'accrochage dans les services.

Les œuvres d'art de la collection des HUG sont exposées dans les espaces publics et les unités de soins.



La ligne droite est une courbe qui a atteint son point de tension maximum

Jean Baier

Jean Baier (1932-1999, Genève) était un artiste plasticien autodidacte. Il utilisait principalement les couleurs fondamentales : rouge, bleu et jaune, pour exprimer au mieux leur valeur expressive et architecturale. Une

cinquantaine de ses sérigraphies font partie de la collection des HUG.

HUG
Bâtiment Jean-Louis Prévost, 1^{er} étage
07.02.2022 - 31.01.2024

Le quatrième mur

Sabrina Teggart

Le thème de la mémoire occupe une place importante dans le travail artistique de la photographe genevoise Sabrina Teggart. En revisitant le passé à travers ses instantanés, elle appréhende différemment le sens des événements. Ses perceptions du monde qui l'entoure, celles des autres ou d'elle-même

s'enrichit au fil de ses déambulations entre rêves et réalité. Cinq de ses photographies font partie de la collection des HUG.

HUG
Bâtiment Gustave Julliard, arcade HUG
01.01 - 30.12.2023

Le plus beau jour de ma jeunesse

Bernard Faucon

Bernard Faucon, artiste et musicien français, a invité des jeunes d'une vingtaine de pays différents. Chacune et chacun était convié à prendre librement des photos à l'aide d'un appareil jetable. Cette exposition de photographies a été présentée à l'occasion de l'ouverture de la Maison de

l'enfance et de l'adolescence. Une grande partie de ces photographies fait partie de la collection des HUG.

Maison de l'enfance et de l'adolescence,
Espace d'exposition - rez
06.11.2023 - 12.02.2024



Exposition collective

Ignazio Bettua, Eric Bossard et Pierre-Alain Folliet

Pour cette exposition collective d'œuvres de la collection, les lithogravures d'Ignazio Bettua dialoguent avec les photographies de Pierre-Alain Folliet et les collages d'Eric Bossard. Ces œuvres seront ensuite exposées dans les unités de soins.

Image ci-dessus: Ignazio Bettua, Baci, 6/30, 2005

HUG
Espace Opéra
20.04.2023 - 30.03.2024



Une vallée, dessin manuel et numérique, vinyle autocollant

Une vallée Sam Fagnart

Créée par Sam Fagnart, graphiste, designer et illustrateur, cette œuvre est lauréate d'un concours impliquant cinq alumnis de la Haute école d'art et de design de Genève (HEAD). Un jury pluridisciplinaire, composé d'experts et d'expertes en santé, en art et en communication, l'a sélectionnée pour son interprétation créative des notions d'accueil, de considération et d'inclusion, ainsi que pour sa qualité esthétique particulièrement adaptée à l'entrée du bâtiment Gustave Julliard. Elle fait

désormais partie de la collection des HUG. La HEAD et les HUG collaborent depuis de nombreuses années sur des projets de résidences d'artistes et de décoration.

Visionner l'interview de l'artiste en scannant le QR code



HUG
Accueil du bâtiment Gustave Julliard
07.2023



Oh dear feelings, ©Jonathan Imhof

Oh dear feelings Exposition des collections à Hiflow

Les pièces des collections des HUG vont parfois à la rencontre de la cité. Dans le cadre de son cycle de programmation 2023 intitulé « HUMAIN(S) », l'espace de co-working HiFlow a décidé d'explorer notre relation avec les soins. Invitées par Hiflow à concevoir une exposition collective d'art contemporain, les commissaires d'exposition, Séverine Cattin et Sara Petrucci, ont sollicité la collaboration d'ArthUG. Elles ont étudié et emprunté certaines pièces des collections des HUG liées au sujet. Cette exposition explore les dialogues

entre l'humain et les soins, développant des thématiques liées à une éthique et à une esthétique du *care*. Elle réunit une trentaine de propositions. Mêlant des œuvres contemporaines à d'anciens objets médicaux, elle crée un dialogue entre le passé et le présent. De nombreuses visites et discussions ont été organisées à cette occasion.

Espace HiFlow
Plan-les-Ouates
16.11.2023 - 31.01.2024

Événements publics et partenariats

En ouvrant leurs portes à l'actualité culturelle locale, les HUG se présentent comme un acteur engagé, apportant une véritable contribution à la vitalité communautaire de la cité. Des partenariats précieux avec la Fête du théâtre, le Festival du film et forum international sur les droits humains ou le Printemps de la poésie, entre autres, ont offert des moments d'évasion nécessaires et hautement appréciés aussi bien par la patientèle, les collaborateurs et les collaboratrices que les artistes.



Midi ailleurs

Fort de son succès en 2022, le programme « Midi ailleurs » a été reconduit en 2023. Il propose des pauses culturelles au personnel des HUG en présentiel sur le site de Cluse-Roseraie ou en ligne pour les personnes travaillant sur les sites périphériques. Du théâtre à l'humour, en passant par des conférences décalées, ces spectacles permettent au

personnel hospitalier de décompresser et de se faire plaisir. Une petite pause bien méritée dans leur emploi du temps exigeant.

HUG
Auditoire Marcel Jenny
12h-13h

La faute de l'orthographe

Conférence théâtrale
Cie Chantal et Bernadette
11.01.23

Caustic Comedy Club

Stand up
Cinzia Cattaneo, Thibaud Agoston
et Nadim Kayne
29.08.23

Lettres ouvertes

Film de Katharine Dominicé
Festival du film et forum international sur
les droits humains (FIFDH)
17.03.23

Niagara 3000

Performance théâtrale
Pamina de Coulon
26.09.23

Transplanté

Conférence humoristique
Joseph Gorgoni
04.04.23

Courts-métrages suisses d'animation - Animatou

Festival international du film d'animation
10.10.23



**J'ajoute à mon collier
Un petit caillou blanc,
Une larme, un mot doux,
Des sourires talismans.**

Un poème de Serge Rey, extrait de *Courts poèmes*

Printemps de la poésie

Le Printemps de la poésie est une manifestation culturelle qui célèbre la poésie sous toutes ses formes. Les actions développées aux HUG depuis 2018 s'inscrivent dans le programme « Poésie à l'hôpital », initié par la Dre Julie Delaloye. Par sa double vocation de médecin et de poète, la Dre Julie Delaloye a entrepris une réflexion sur la place de la poésie dans la médecine et dans l'histoire médicale des patients et patientes. Active également dans l'enseignement, elle propose aux

étudiants et étudiantes de 3^e année de médecine le cours « Science et art ». À l'occasion de cette manifestation, des cartes postales illustrées d'œuvres de la collection des HUG et d'une sélection de poèmes ont paré les plateaux repas de la patientèle. Des poèmes ont également été projetés sur les écrans internes des HUG et affichés dans les ascenseurs de l'Hôpital.

Sur l'ensemble des sites des HUG
18.03-01.04.23



MAISON DE L'ENFANCE ET DE L'ADOLESCENCE

26

Inauguration de la Maison de l'enfance et de l'adolescence

Après trois ans de construction, la Maison de l'enfance et de l'adolescence (MEA) a ouvert ses portes. Construite sur le site de Cluse-Roseraie, ouverte sur la ville, la MEA déstigmatise l'hôpital et la psychiatrie, et offre une prise en charge holistique de la santé mentale des jeunes jusqu'à l'âge de 25 ans.

Lors de la Journée portes ouvertes, la MEA a dévoilé sa vision novatrice des soins, mêlant harmonieusement culture, arts et sciences dans le but de créer un environnement propice à la guérison. Au cœur de cette démarche, le bien-être de la patientèle, de leurs proches et du personnel hospitalier

prend une place centrale. Les festivités d'inauguration ont attiré pas moins de 2 200 visiteuses et visiteurs séduits par l'originalité de cet hôpital « autrement ». Au programme, différents ateliers, des projections cinématographiques et des concerts ont réjoui le public, illustrant la synergie entre la médecine et l'art. Les partenaires impliqués du programme Artopie ont également contribué à l'animation de cette journée : Animatou, Radio Vostok et la Maison de la créativité.

Maison de l'enfance et de l'adolescence
10.06.23



ArtHUG c'est quoi?

Mission

Garantir la présence de l'art et de la culture à l'hôpital afin de favoriser le bien-être et promouvoir une approche de soins holistique

4 pôles d'activités

Les projets sur mesure dans les unités
Les manifestations publiques et les partenariats
Les collections patrimoniales institutionnelles
La décoration des lieux de soins



2 Collections institutionnelles

Les oeuvres d'art
Les anciens instruments de médecine

10 Catégories de manifestations culturelles

musique, exposition, cinéma, théâtre, danse, poésie, humour, résidence d'artiste, conférence, rencontres

Présence sur 31 lieux

11 sites hospitaliers
20 lieux de soins
sur l'ensemble du canton de Genève

depuis
25 ans

Chiffres 2023

67 rendez-vous culturels

8 événements publics et partenariats
33 concerts
15 projets sur mesure dans les unités
10 expositions (temporaires ou de la collection)
1 conférence



251 œuvres

72 œuvres accrochées dans 10 services
171 œuvres récupérées suite à des déménagements
8 acquisitions d'œuvres



26 pianos en libre service



Équipe



Michèle Lechevalier
Responsable culturelle



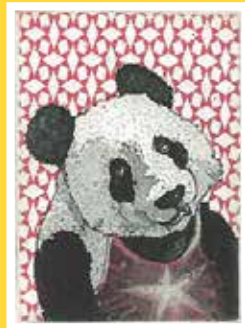
Camille Dols
Chargée de projets culturels



Stéphane Reymond
Régisseur technique
et chargé de décoration



Chloé Defago
Communication



Fija Lucetini
Stagiaire semestre de printemps



Kelly Perrier
Stagiaire semestre d'automne

Les manifestations publiques organisées
par ArHUG sont gratuites.

Retrouvez toute l'actualité et inscrivez-vous
à la newsletter sur arthug.ch

Partenaires

Fondation
privée des **HUG**

les concerts du
COEUR
BRUYER

— HEAD
Genève

ham
Hauterive

ARTOPLÉ

ANIMATOU
INTERNATIONAL

FESTIVAL DU FILM
ET FORUM INTERNATIONAL
SUR LES DROITS HUMAINS | GENÈVE

Hes-so **Genève**
Hauterive

Paint a Smile

Poésie
à l'hôpital

I **théâtre**

ariana

HiFLOW

Mise en page: katarinaboselli.com - Imprimé par: Look Graphic SA - Genève
Impression 500 exemplaires - © image de couverture: *Une vallée*, Sam Fagnart



ArthUG
Direction de la communication
Boulevard de la Tour 8
1205 Genève
+41 22 305 41 44

arthug@hug.ch

arthug.ch

25
ans