

# L'IRRIGATION DU CÔLON

Pour retrouver la maîtrise de votre transit



Hôpitaux  
Universitaires  
Genève

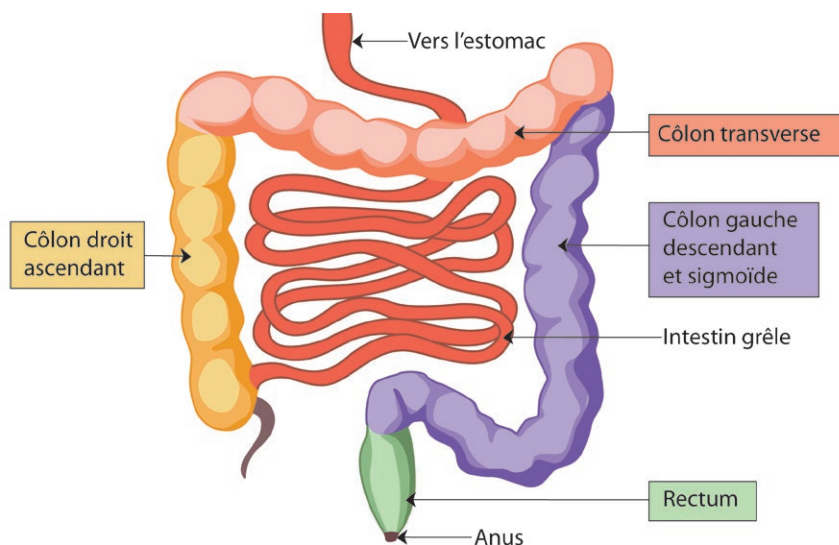
# Introduction

---

Votre médecin vous a prescrit une irrigation du côlon. Ce traitement est destiné aux adultes et aux enfants de plus de trois ans. Il est indiqué lors d'une incontinence fécale ou d'une constipation chronique :

- ▶ chez les personnes avec des troubles colorectaux d'origine neurologique : patients blessés médullaires, avec une spina bifida ou atteints de sclérose en plaques
- ▶ dans les suites de chirurgie colorectale.

L'objectif de ce dépliant est de vous fournir des conseils simples d'utilisation et de répondre à vos questions. En cas de besoin, n'hésitez pas à faire appel aux infirmier.e-s spécialisé.e-s dans ce type de soins.



## Quels sont les objectifs du traitement ?

Grâce aux irrigations, vous décidez du moment et du lieu pour l'évacuation de vos selles. Vous pouvez ainsi maîtriser à nouveau votre transit.

Une irrigation efficace permet en effet d'obtenir une vidange complète de votre côlon descendant, limitant ainsi les fuites fécales jusqu'à la prochaine séance. Après une période d'adaptation et d'expérimentation, les irrigations s'effectuent environ toutes les 48 heures voire deux fois par semaine.

Lors de constipation chronique, la vidange régulière du rectum et du sigmoïde favorise la reprise des contractions musculaires naturelles de l'intestin. Ces dernières favorisent la progression des aliments et des selles de la bouche à l'anus (péristaltisme). Ainsi, les selles ne restent plus dans le rectum et le risque de « bouchon » (fécalome) diminue.

## En quoi consiste le traitement ?

L'introduction d'eau tiède dans le côlon, à l'aide d'une sonde rectale autolubrifiée et à ballonnet, stimule les mouvements de l'intestin et déclenche l'évacuation des selles.

Le dispositif se compose de :

- ▶ une poche à eau avec couvercle amovible
- ▶ une unité de contrôle avec une poire permettant le gonflage du ballonnet et l'instillation de l'eau
- ▶ une sonde rectale.



## Comment vous préparer à ce soin ?

Il est important de discuter préalablement avec le/la médecin de votre situation personnelle afin d'évaluer avec lui/elle les contre-indications et précautions particulières à prendre dans votre situation.

Pensez à mentionner :

- ▶ toute chirurgie récente au niveau de l'anus
- ▶ si vous souffrez de fissure anale
- ▶ un traitement par radiothérapie au niveau du sigmoïde, du rectum ou de l'anus
- ▶ si vous êtes atteint.e de maladies inflammatoires de l'intestin (rectocolite hémorragique, maladie de Crohn) ou de diverticule
- ▶ si vous prenez des anticoagulants ou des médicaments à base de cortisone.

## Quelles sont les complications possibles ?

La perforation intestinale est une complication très rare mais grave pouvant survenir à la suite d'une irrigation anale. Elle nécessite une intervention chirurgicale qui consiste, en général, à dériver l'évacuation des selles : l'extrémité du côlon est amenée à la surface de l'abdomen, puis suturée à la peau (colostomie).

Cette complication est favorisée par un traitement antérieur par radiothérapie ou une mauvaise cicatrisation au niveau de sutures chirurgicales basses (situées au niveau du rectum).



### ATTENTION

#### Signes d'alerte

Consultez en urgence, si l'un des signes suivants apparaît :

- ▶ une douleur soutenue dans l'abdomen ou le dos
- ▶ de la fièvre
- ▶ des saignements sévères
- ▶ des nausées et vomissements.

# L'auto-sondage

---

## Comment se déroule le soin ?

Avant de commencer, l'infirmier-e vérifie que votre médecin a bien discuté avec vous de l'objectif du traitement et de votre situation particulière. Vous lui remettez votre ordonnance pour la réalisation du soin et son apprentissage. Il est important que vous soyez accompagné-e par un/une infirmier-e lors de la première réalisation du soin afin de respecter les précautions d'emploi et l'utilisation correcte du dispositif.

L'irrigation transanale est prévue en position assise sur les toilettes. Voici son déroulement :

- ▶ Lavez-vous soigneusement les mains avant de commencer.
- ▶ Ouvrez le couvercle gris, remplissez la poche, en totalité, d'eau tiède (36-38 degrés) et refermez le couvercle.
- ▶ Placez la poche à eau sur le sol ou à un autre endroit approprié où vous allez effectuer l'irrigation.
- ▶ Ouvrez le sachet contenant la sonde rectale, fixez celle-ci au connecteur bleu de la tubulure et verrouillez.
- ▶ Fixez le sachet contenant la sonde sur une surface verticale lisse (à l'aide des pastilles adhésives) ou placez-la dans un verre.
- ▶ Fixez le connecteur gris de la tubulure au couvercle gris et verrouillez en tournant la petite ailette dans le sens des aiguilles d'une montre.
- ▶ Tournez le bouton sur le symbole « eau », pressez légèrement sur la poire pour faire pénétrer l'eau dans le sachet de la sonde afin d'activer le lubrifiant.
- ▶ Tournez le bouton sur le symbole « ballonnet » afin d'arrêter le flux d'eau. Attendez 30 secondes pour que le lubrifiant soit bien activé.
- ▶ Asseyez-vous sur les toilettes ou restez debout et insérez délicatement la sonde dans le rectum.

## + INFO

L'eau doit être à la température corporelle. Si elle est trop chaude, elle peut léser les muqueuses de l'intestin. Si elle est trop froide, elle peut provoquer des crampes.

- ▶ Tout en maintenant la sonde, gonflez le ballonnet doucement (3-4 pressions) pour bloquer la sonde.
- ▶ Tournez le bouton sur le symbole « eau » et pompez lentement pour insérer la quantité nécessaire (environ 700-800 ml) dans votre côlon, à raison d'une pression par seconde sur la poire.
- ▶ Dégonflez le ballonnet en tournant le bouton sur le symbole « air » et retirez doucement la sonde.
- ▶ Débranchez la sonde et jetez-la.
- ▶ Evacuez les selles sur une durée de 10 à 30 minutes.
- ▶ Déconnectez le connecteur gris du couvercle et videz la poche à eau.
- ▶ Placez le bouton sur le symbole « arrêt », rincez la tubulure et rangez le matériel dans un endroit sec.
- ▶ Lavez-vous soigneusement les mains pour terminer.

Pour maîtriser la technique, plusieurs consultations sont parfois utiles. L'infirmier.e spécialisé.e vous guide dans cet apprentissage afin que vous deveniez autonome.

Vous pouvez aussi vous aider du tutoriel vidéo suivant :

➤ [www.youtube.com/watch?v=YLolds9WEdu](https://www.youtube.com/watch?v=YLolds9WEdu)

# Notes

---

---

---

---

---

---

---

---

---

---

---

---

---

---

---

---

---

---

---

---

---

---

---

---

---

---

---

---

---

---

---

# Informations pratiques

---

## Remboursement

L'enseignement et l'achat du matériel est remboursé, dans les prestations de la LAMal sous déduction de la franchise et de la participation, pour les personnes souffrant de maladies neurologiques (paraplégie, spina bifida, maladie de Parkinson, sclérose en plaque) et en cas d'échec des traitements classiques pour l'incontinence fécale.

## Commande de matériel

Le matériel peut être commandé directement par l'intermédiaire d'un fournisseur (livré à domicile par la poste) ou à la pharmacie. L'infirmier-e spécialisé-e vous explique la démarche et réalise l'ordonnance pour le renouvellement du matériel qui est valable pendant une année.

## Personnes de contact

Manuela Garcia Paillard

☎ 022 372 99 82, manuela.garcia@hcuge.ch

Laurence Lataillade

☎ 022 372 79 31, laurence.lataillade@hcuge.ch