

CENTRE DU DÉVELOPPEMENT DE L'ENFANT INAUGURATION

Dossier de presse
19 mars 2018



Sommaire

Introduction	3
Troubles du développement, de quoi parle-t-on ?.....	4
Objectifs du Centre du développement des HUG	5
Fonctionnement du centre.....	5
Formation et recherche.....	8
Architecture et budget.....	9
Annexe	11
Photos	14

Pour de plus amples informations :

HUG, Service de presse et relations publiques
presse-hug@hcuge.ch +41 22 372 60 06 / +41 79 553 60 07

Introduction

Le développement de l'enfant est une préoccupation prioritaire des parents et des professionnels de l'enfance. C'est en permettant à chaque enfant de déployer tout son potentiel que l'on donne les moyens au plus grand nombre de mener une vie épanouie, indépendante et de participer activement à la communauté.

Dès le mois d'avril, le Centre du développement de l'enfant des Hôpitaux universitaires de Genève accueillera les enfants fragilisés en raison d'une pathologie existante ou de risques liés à leur naissance ou à leur milieu social. Le centre aura pour but de mettre en place un dépistage précoce des troubles du développement, d'établir des bilans développementaux, de proposer une prise en charge et des thérapies novatrices adaptées aux enfants et à leur famille, ainsi que d'assurer un suivi systématique pendant l'enfance.

Le projet du centre du développement a débuté en 2010 pour répondre à une demande croissante des parents et pédiatres d'enfants à risque ou atteints de troubles du développement. Grâce à des fonds privés, les travaux ont pu commencer à l'automne 2016. Le centre, installé dans l'ancien amphithéâtre de la pédiatrie (bâtiment Cingria), a été entièrement transformé, sans toucher à l'enveloppe extérieure. Le résultat de cette métamorphose prend le nom de « papillons multicolores », en référence à la diversité des trajectoires de développement et à la singularité de chaque enfant.

Le Centre du développement de l'enfant émane du service préexistant du développement et de la croissance, qui a pour but de dépister, diagnostiquer et traiter les pathologies et troubles du développement. Les nouveaux lieux ont été conçus architecturalement afin d'accueillir les enfants de manière optimale en rassemblant les consultations dans un même bâtiment et en créant un lieu d'échange pour soutenir le travail des différents intervenants.

Regroupant les consultations spécialisées des troubles du développement, le centre sera désormais l'unique point d'entrée pour les enfants, leur famille et les médecins prescripteurs. Il permettra un meilleur suivi de chaque enfant grâce à une prise en charge multidisciplinaire par des équipes coordonnées.

Disposant jusqu'ici d'une seule salle de consultation, le service ne pouvait accueillir que 800 patients par année. Dans ce contexte, les enfants présentant des troubles du développement devaient attendre plusieurs mois avant de pouvoir effectuer un bilan neurodéveloppemental. Le nouveau centre sera composé de six salles de consultation.

Troubles du développement, de quoi parle-t-on ?

Un enfant sur cinq présente un problème développemental à un moment de sa vie, ce qui représente 1'000 enfants environ par année dans le canton de Genève.

Les sources de ces troubles développementaux sont multiples. On considère en effet que :

- 30 à 50% des enfants nés grands prématurés présentent des troubles développementaux ;
- 2 enfants sur 100 présentent un retard mental ;
- 5 à 8 enfants sur 100 sont atteints d'un trouble de l'attention ;
- 6 à 10 enfants sur 1'000 sont diagnostiqués d'un trouble du spectre autistique ;
- 2 enfants sur 1'000 souffrent de paralysie cérébrale.

Les naissances prématurées

Les naissances prématurées sont un facteur de risque important en matière de troubles du développement. Un enfant né prématurément, et dont le cerveau n'a pas eu le temps d'acquiescer une croissance fonctionnelle suffisante, peut rencontrer, tout au long de son développement, de nombreuses difficultés. Grâce aux progrès de la médecine, de plus en plus d'enfants nés prématurément survivent, mais leur développement doit être surveillé de près du fait de leur vulnérabilité dans tous les domaines du développement¹.

Selon les chiffres de l'Office fédéral de la statistique² sur la prématurité en Suisse et en Europe, 7,1 % des naissances en Suisse en 2016 étaient des naissances prématurées. Ce qui fait de la prématurité et des troubles qui lui sont liés, un véritable problème de santé publique.

Les troubles neurodéveloppementaux

Un grand nombre d'enfants ont besoin, au cours de leur développement, d'un soutien spécifique afin d'atteindre leur potentiel de développement. Si certains d'entre eux vont surmonter leurs difficultés, d'autres auront besoin d'être accompagnés sur le long terme. Un diagnostic précis va permettre de leur offrir une prise en charge adaptée à chaque situation.

La santé mentale de l'adulte tire souvent son origine dans l'enfance. Un soutien précoce à l'enfant lui permet de développer les ressources émotionnelles nécessaires à une bonne gestion de ses difficultés et a donc un impact positif, non seulement sur son développement, mais aussi sur sa santé mentale à l'âge adulte.

Les maladies du cerveau

Les maladies du cerveau (accident vasculaire cérébral, malformation cérébrale, tumeur cérébrale, par exemple) peuvent être à l'origine de troubles du développement. Mais même dans les situations d'atteinte cérébrale, la plasticité cérébrale des enfants est grande. Les neurosciences développementales aident au diagnostic précoce dans ces situations et ouvrent la voie à des thérapies nouvelles.

¹ <https://www.nature.com/news/neuroscience-the-brain-interrupted-1.16831>

² <https://www.bfs.admin.ch/bfs/fr/home/statistiques/sante/etat-sante/sante-nouveau-nes.html>

Les facteurs environnementaux

En plus des éléments biologiques, de nombreux facteurs environnementaux jouent un rôle dans le développement d'un enfant. Il peut s'agir de parents en souffrance, avec abus de substances, peu présents ou en dépression, d'une précarité sociale ou d'une situation psycho-sociale difficile.

L'accumulation de tous ces facteurs peut mener à un retard mental avec des conséquences graves pour l'enfant, sa famille et la société. Il est donc primordial de diagnostiquer ces risques le plus tôt possible afin d'éviter un retard du développement.

Objectifs du Centre du développement des HUG

Le centre regroupera les compétences des HUG en pédiatrie du développement, neuropédiatrie, pédopsychiatrie, psychologie, neuropsychologie, logopédie, physiothérapie, psychomotricité, ergothérapie et neurosciences. Son but sera de diagnostiquer au plus tôt les troubles du développement pour aider l'enfant à se construire à chacune des étapes de son développement. Ce centre sera le premier du genre en Suisse romande ; il en existe un similaire à Zurich.

Cette association de compétences, complétée par les dernières découvertes scientifiques et des outils technologiques de pointe, feront de ce centre une structure clinique multidisciplinaire de référence nationale et internationale dans le traitement des troubles neurodéveloppementaux de l'enfant.

Le centre servira également de référentiel médical pour les médecins installés en ville désirant confirmer leurs diagnostics et s'assurer de la prise en charge de leurs patients avec des traitements thérapeutiques innovants.

Afin d'étudier les origines des troubles développementaux dans les meilleures conditions, le centre bénéficiera des compétences de haut niveau du Département des neurosciences fondamentales de l'Université de Genève, du pôle de neurosciences du Campus Biotech, du Centre d'imagerie biomédicale et du Centre interfacultaire de neurosciences. Ces recherches bénéficieront, à terme, aux patients du centre.

Enfin, le centre renforcera la coordination entre la recherche clinique, la recherche fondamentale et la recherche translationnelle en neurosciences effectuées par les grandes disciplines médicales et les sciences de base. Il représentera donc un pôle national majeur d'enseignement et de recherche sur le développement cérébral de l'enfant.

Fonctionnement du centre

L'évaluation, la prévention et la prise en charge des troubles du développement touchent quatre domaines : la pédiatrie du développement, la psychiatrie du développement, la

neuropédiatrie et les neurosciences du développement. Ces quatre pôles seront bien représentés dans le centre.

La pédiatrie du développement

Née en 1920 aux États-Unis, la pédiatrie du développement est spécialisée dans le développement et le comportement normal ou pathologique du nourrisson à l'adolescent. La pédiatrie du développement est reconnue en Suisse par la Fédération des médecins suisses comme formation approfondie depuis 2013.

Les spécialistes en pédiatrie du développement investiguent les domaines de la croissance, des organes sensoriels, de la motricité, du langage, de la cognition et du comportement social. Ils proposent des examens complémentaires en collaboration avec des spécialistes en métabolisme, génétique, neuropédiatrie, pédopsychiatrie, etc. Ils mettent en place les mesures médico-pédagogiques nécessaires et travaillent en étroite collaboration avec différents partenaires.

La psychiatrie développementale

La psychiatrie développementale applique la perspective développementale à la psychopathologie. Un regard croisé, intégrant différentes perspectives théoriques, permet une compréhension globale de l'enfant dans sa famille et dans la société et débouche sur le soutien le plus adapté possible à chaque situation.

La neuropédiatrie et les troubles du développement.

La neurologie de l'enfant s'est développée dès la fin du 19^{ème} siècle, mais existe comme spécialité indépendante depuis la fin des années 1940. En Suisse, elle est reconnue comme formation approfondie depuis 1980.

Le rôle des neuropédiatres dans les troubles du développement est multiple. En plus de jouer un rôle clé dans la prise en charge des enfants touchés par des maladies neurologiques infantiles et dans la recherche étiologique des troubles du développement, la discipline s'est intéressée plus récemment aux aspects neuropsychologiques de l'enfant et aux troubles des apprentissages.

Les neurosciences développementales

Les derniers développements en neuroscience fondamentale permettent d'étudier les origines des troubles sévères du développement cérébral avec des approches tissulaires nouvelles.

Un fonctionnement orienté patient

Le centre sera orienté patient, de sorte à offrir une prise en charge personnalisée. Chaque enfant sera intégré selon ses symptômes ou facteurs de risque principaux dans le programme le plus adapté. Tous les programmes offriront une prise en charge multidisciplinaire coordonnée tout au long du développement de l'enfant. De plus, chaque enfant aura désormais pour médecin référent, le médecin responsable de son programme afin d'assurer un meilleur suivi.

Le Centre du développement de l'enfant sera composé de deux domaines de consultation, l'un proposera des programmes de suivi des enfants à risque et l'autre des programmes pour les enfants avec un trouble du développement diagnostiqué.

Consultation de prévention

La consultation de prévention, dite consultation du suivi des enfants à risque, s'adressera aux enfants nés aux HUG ou dans un autre hôpital, qui présentent des risques dès leur naissance.

Cette consultation sera subdivisée en plusieurs programmes (programme prématuré et pathologie périnatale, programme maladie chronique et développement, programme de soutien au développement de la parentalité, etc. Voir liste complète en annexe) dans lesquels les enfants seront intégrés selon leur symptôme ou facteur de risque principal.

Concrètement, lorsqu'un facteur de risque sera détecté à la naissance, l'enfant sera dirigé vers cette consultation. Il sera intégré au programme correspondant à son risque dominant, mais pourra être amené à en changer suivant l'évolution de ses symptômes.

Les programmes de prévention offriront un suivi régulier de l'enfant dès la naissance. Lors des consultations de suivi systématique un bilan neurodéveloppemental complet sera effectué par une équipe pluridisciplinaire à des âges clés du développement et selon les besoins des enfants et de leurs parents. Diverses questions seront abordées, telles que les potentiels et les difficultés de l'enfant, les thérapies éventuelles à mettre en place et les conséquences sur toute la famille qu'entraîne le fait d'avoir un enfant avec des besoins spéciaux.

Pour cette consultation, l'équipe pluridisciplinaire du centre comprendra un-e pédiatre du développement, un-e psychologue et un-e physiothérapeute, qui peuvent s'associer à d'autres spécialistes selon les besoins des patients.

Consultation d'évaluation et de suivi des troubles du développement

La consultation d'évaluation et de suivi des troubles du développement s'adressera à tous les enfants pour lesquels le pédiatre, ou un autre professionnel de l'enfance, suspecte un problème de développement. Les enfants intégrés dans un des programmes de prévention, et qui seront diagnostiqués avec un trouble du développement, seront redirigés dans cette consultation de prise en charge.

Lors de la consultation, un bilan neurodéveloppemental complet sera effectué par une équipe multidisciplinaire. Diverses questions seront abordées, telles que l'importance et les spécificités du trouble, ses causes, la prise en charge la mieux adaptée et toutes autres questions concernant le développement de l'enfant. Cette consultation se fera en étroite collaboration avec les neuropédiatres, les généticiens, les spécialistes du métabolisme et les pédopsychiatres. Suite à ce bilan général, l'enfant sera intégré dans l'un des neuf programmes (voir liste complète en annexe) selon ses symptômes dominants. Les prises en charge seront coordonnées en réseau avec les thérapeutes de ville.

Les professionnels du centre

Le centre sera sous la direction de la Professeure Petra S. Hüppi, cheffe du Service du développement et de la croissance, Département de l'enfant et de l'adolescent et Professeure ordinaire de pédiatrie, à la faculté de médecine, Université de Genève.

L'équipe pluridisciplinaire sera constituée de médecins spécialistes, psychologues du développement, neuropsychologues, physiothérapeutes spécialisés en développement, infirmières spécialisées en développement, ergothérapeutes, psychomotriciennes, logopédistes et assistantes sociales.

Un poste de médecin a été créé pour le centre, le reste du personnel le rejoignant depuis différents services des HUG.

Formation et recherche

Le Centre du développement de l'enfant aura également une forte vocation de formation et de recherche.

Formation

Le centre sera un lieu privilégié de formation pour les médecins pédiatres généralistes, qui pourront approfondir leurs connaissances dans le développement normal, ses variantes et ses troubles, connaissances indispensables à leur cursus.

Le centre sera également un lieu de formation approfondie en pédiatrie du développement.

Par ailleurs, des stages seront proposés aux neuropédiatres, pédopsychiatres, neuropsychiatres, psychologues et physiothérapeutes du développement souhaitant compléter leur formation.

Enfin, une série de conférences grand public a déjà été lancée (Maladresses motrice et dyspraxie : de quoi parle-t-on ?, en 2017, Naître et grandir : le retard de croissance et ses conséquences sur le développement, en 2016 et Du prématuré à l'écolier : le défi du développement, en 2015) et se poursuivra dans le cadre de l'ouverture du centre afin d'informer la population genevoise.

Recherche

Les recherches du centre visent à améliorer la compréhension des modifications précoces et tardives du développement cérébral, la capacité de récupération, « la plasticité cérébrale » et à les mettre en relation avec le développement de l'enfant.

L'imagerie par résonance magnétique (IRM), technique non-invasive et non irradiante, dont la Professeure Petra Hüppi, est une des pionnières³, est utilisée pour obtenir des

³ http://www.lemonde.fr/sciences/article/2016/08/22/petra-huppi-exploratrice-du-cerveau-des-grands-prematures_4986336_1650684.html

informations structurelles, métaboliques et fonctionnelles sur le cerveau. Ces informations seront mises en relation avec le développement de l'enfant évalué au moyen de différentes épreuves neuropsychologiques spécifiques.

Cette approche multidisciplinaire permettra d'accélérer la découverte des facteurs de risque pouvant influencer le développement et le fonctionnement du cerveau. Elle permettra également d'étudier de nouvelles approches thérapeutiques, comme la musique et la pleine conscience.

Le centre s'engagera également dans une approche de recherche fondamentale translationnelle afin de mieux évaluer, comprendre et traiter les altérations cérébrales qui peuvent être responsables de troubles du développement. Les mécanismes lésionnels et de réparation sont étudiés au niveau moléculaire mais également par les techniques d'imagerie par résonance magnétique permettant l'évaluation du métabolisme, de la macrostructure et de la microstructure du cerveau. De plus, depuis peu, il existe des techniques qui non seulement permettent de générer des neurones à partir de fibroblastes de patients, mais également qui permettent à ces neurones de s'assembler in vitro pour former des "mini-cerveaux". Les mini-cerveaux constituent une révolution en médecine régénérative, car ils peuvent être utilisés pour établir un lien de causalité entre une mutation génétique identifiée et un trouble du développement neuronal.

La création du centre rendra enfin possible l'intégration optimale de jeunes médecins intéressés par une carrière hospitalo-universitaire dans le domaine du neurodéveloppement et désireux de réaliser des projets de recherche cellulaire et moléculaire portant sur la formation, la plasticité et la réparation des circuits cérébraux.

Architecture et budget

Architecture

Le cabinet brodbeck roulet architectes associés sa a été mandaté pour transformer l'ancien amphithéâtre de la pédiatrie et y installer le nouveau Centre du développement de l'enfant.

L'amphithéâtre était utilisé de façon ponctuelle, offrant ainsi une situation idéale pour ce projet. Sa position en tête du bâtiment principal permet une entrée indépendante tout en restant connecté au reste de l'hôpital à l'étage et au sous-sol.

L'objectif était de créer un environnement propice à l'exercice d'une pratique médicale visant à redonner aux enfants une vie d'enfant, par les vertus thérapeutiques d'un accueil apaisant, de l'observation et des échanges interactifs pratiqués par des équipes de thérapeutes spécialisés.

Ainsi, le Centre de développement, réparti sur trois étages, se résume à 535m² de locaux d'observation visuelle, de lieux à usage multifonctionnel, de salles d'attente, d'espaces de bureaux et de lieux de réunion, ainsi que de locaux d'archives et d'infrastructures sanitaires.

Fidèles à l'héritage architectural légué par l'ancienne Clinique pédiatrique, réalisée par l'architecte Albert Cingria, la lumière naturelle, la transparence et la couleur sont les ingrédients primordiaux du nouveau Centre du développement de l'enfant. Le projet a rétabli les façades de ce patrimoine architectural en supprimant dans son intégralité la superstructure provisoire en toiture et ses supports visibles en façade. Ceci a permis de restituer au bâtiment de Cingria sa volumétrie et son aspect d'origine.

L'esthétique et l'organisation des espaces du bâtiment illustrent le concept de papillons multicolores. Les teintes évoluent du sobre à l'accueil pour devenir plus variées au fur et à mesure que l'on traverse les différents espaces, pour arriver côté Ouest, à une complète polychromie, à la lumière naturelle et à des vues sur le jardin.

L'intérieur du bâtiment s'organise autour des trois espaces d'accueil, d'attente et de consultation-observation. Ils sont reliés par les éléments de transition que sont l'escalier central, les halls de distribution et le triple volume.

L'architecture reflète ainsi le travail de métamorphose du Centre du développement de l'enfant. Les travaux de construction ont commencé à l'automne 2016 et se sont terminés début 2018.

Financement des travaux de transformation

Les coûts liés à la transformation du bâtiment d'origine se montent à 11'260'000 de francs. Ils ont été financés par les HUG et des fonds privés dans le cadre d'un partenariat public-privé dans le domaine de la philanthropie. Ces coûts comprennent notamment les travaux préparatoires, tels que le démontage de la superstructure provisoire du bâtiment, les installations de chantier et échafaudages, les fondations, le gros-œuvre, les installations, les aménagements intérieurs et extérieurs, le mobilier et les honoraires des prestataires.

Annexe

1. Consultation du suivi des enfants à risque de trouble du développement

Dans cette consultation, tous les enfants à risque de développer des troubles du développement sont suivis de façon systématique dès la naissance ou dès leur sortie de l'hôpital jusqu'à l'adolescence.

Médecin responsable : Dre Cristina Borradori Tolsa.

Selon les problématiques, les enfants seront intégrés à l'un des programmes multidisciplinaires spécifique suivant :

- **Programme : Soutien au développement du nourrisson**

Médecin responsable : Dre Cristina Borradori Tolsa.

Ce programme a pour but de venir en aide aux nourrissons les plus vulnérables dans leur développement et de fournir une écoute attentive à leurs parents. Il propose un suivi régulier des nouveau-nés à risque de troubles du développement dès leur sortie de l'hôpital, durant les 3 premiers mois de vie, par une équipe spécialisée en soins du développement.

- **Programme : Prématurés et pathologies fœtales et périnatales**

Médecin responsable : Dre Cristina Borradori Tolsa.

Ce programme est adapté aux enfants nés prématurément ou avec une pathologie périnatale pouvant entraîner des problèmes de développement. Les consultations, aux âges clés du développement (3, 6, 12, 24, 36 mois, 5, 6, 8 et 12 ans) visent à offrir un dépistage précoce d'éventuels troubles du développement, ainsi qu'à orienter et accompagner les familles dans les prises en charge de leur enfant.

- **Programme : Maladie chronique et développement**

Médecin responsable : Dre Cristina Borradori Tolsa.

Dans ce programme, les enfants souffrant d'une maladie chronique pouvant avoir un impact sur le développement seront suivis de façon adaptée à chaque pathologie, conjointement avec les médecins en charge de leur problème de santé principal.

- **Programme : Retard de la croissance et développement**

Médecins responsables : Dre Cristina Borradori Tolsa, Pre Valérie Schwitzgebel-Lüscher

L'objectif de ce programme est de surveiller le développement et la croissance des enfants avec un retard de croissance à la naissance ou plus tard.

- **Programme : Soutien au développement de la parentalité**

Médecin responsable : Dr François Hentsch

L'objectif principal de ce programme est de soutenir et de suivre les enfants issus de famille en grande difficulté et de protéger l'enfant et son développement.

2. Consultation d'évaluation et de suivi des troubles du développement

L'objectif de cette consultation est de recevoir les demandes d'évaluation, adressées par les professionnels de la santé, pour les enfants avec une suspicion de trouble du développement.

Ce programme propose un soutien aux enfants avec un trouble du développement, ainsi qu'à leur famille. Il les aide dans leur intégration sociale, en lien avec les différents partenaires extérieurs aux HUG.

Médecin responsable : Dre Elisa Russia Ha-Vinh Leuchter.

Selon les problématiques et les déficits identifiés lors d'un bilan neurodéveloppemental complet, les enfants pourront être intégrés à l'un des programmes multidisciplinaires spécifiques suivants :

- **Programme : Détection et prise en charge précoce de la paralysie cérébrale**

Médecin responsable : Dr Joël Fluss.

Ce programme vise à coordonner les prises en charge et les bilans des enfants présentant un haut risque de développer des troubles moteurs d'origine cérébrale ou avec une atteinte motrice précoce avérée, afin de leur offrir une prise en charge multidisciplinaire spécialisée adaptée.

- **Programme : Trouble psycho-développemental global**

Médecin responsable : Dr François Hentsch.

L'évaluation et le suivi multidisciplinaire de ce programme s'adressent en priorité aux enfants en âge préscolaire présentant des perturbations dans plusieurs domaines : interactions sociales, communication et langage, comportement et développement psychomoteur.

- **Programme : Trouble de la communication et du langage**

Médecins responsables : Dr François Hentsch, Dre Cristina Borradori Tolsa.

Évaluation et suivi des enfants présentant des troubles de la parole, du langage et de la communication.

- **Programme : Trouble du développement cognitif/déficience intellectuelle**

Médecin responsable : Dre Elisa Russia, Ha-Vinh Leuchter.

Ce programme vise à coordonner les prises en charge et les bilans des enfants dont la difficulté principale est un retard du développement cognitif et/ou une déficience intellectuelle. Il soutient leur potentiel d'apprentissage et les aide dans l'intégration familiale et sociale.

- **Programme : Trouble complexe des apprentissages**

Médecin responsable : Dr Joël Fluss.

Plateforme dédiée à l'évaluation de situations complexes, lors de difficultés cognitives et/ou scolaires, nécessitant une expertise complémentaire pluridisciplinaire et spécifique.

- **Programme : Trouble neuropsychiatrique complexe**

Médecin responsable : Dre Elisa Russia Ha-Vinh Leuchter.

Ce programme est destiné à évaluer et suivre des enfants avec des troubles de conduite, de régulation attentionnelle, de l'impulsivité et des tics.

- **Programme : Trouble génétique/métabolique et développement**

Médecins responsables : Dre Elisa Russia Ha-Vinh Leuchter, Dre Cristina Borradori Tolsa, Dre Ilse Kern, Dr. Armand Bottani.

Ce programme propose l'évaluation et le suivi des enfants avec une maladie métabolique et/ou génétique spécifique et le dépistage précoce d'éventuels troubles du développement associés.

- **Programme : Trouble du sommeil**

Médecin responsable : Dre Elisa Russia Ha-Vinh Leuchter.

Ce programme propose une prise en charge des troubles du sommeil des enfants et des adolescents. Il offre également un accès rapide et privilégié, si nécessaire, à des investigations ou un avis multidisciplinaire lors des situations complexes.

- **Programme : Neurosciences développementale translationnelle**

Médecins responsables : Pre Petra S. Hüppi, Pr Denis Jabaudon.

Ce programme vise à utiliser les derniers développements en neurosciences fondamentale pour étudier les origines des troubles sévères du développement cérébral avec des approches tissulaires nouvelles. Les patients seront tout d'abord évalués et ensuite présentés à un colloque multidisciplinaire en présence des professeurs en neurosciences développementale.

Photos



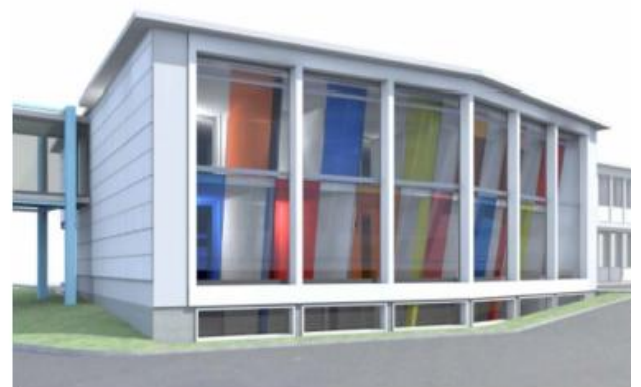
Ancienne façade, avec superstructure



Façade actuelle



Ancienne façade ouest



Façade ouest actuelle



Salle de conférence



Salle d'attente



Entrée



Salle d'observation